

**ФЕДЕРАЛЬНОЕ ГОСУДАРСТВЕННОЕ БЮДЖЕТНОЕ УЧРЕЖДЕНИЕ НАУКИ  
ЦЕНТРАЛЬНАЯ НАУЧНАЯ БИБЛИОТЕКА  
Уральского отделения Российской академии наук**

## **Электронный каталог ЦНБ УрО РАН**

Инструкция для читателей

Составители: С. Г. Шмелева  
Т. А. Молодова

ЕКАТЕРИНБУРГ  
2015

## ОГЛАВЛЕНИЕ

1.	Общие сведения	3
2.	Электронный каталог ЦНБ УрО РАН в Интернет. Руководство пользователя.	5
3.	Электронный каталог ЦНБ УрО РАН в локальной сети. Руководство по работе с АРМ Читатель	14
4.	Имидж-каталог ЦНБ УрО РАН в Интернет. Руководство пользователя	28
Приложение		
1.	Краткие условные обозначения (сиглы), используемые в каталогах ЦНБ УрО РАН	36

## 1. Общие сведения

В настоящее время сведения обо всем фонде библиотеки представлены в электронном виде: Электронном каталоге (ЭК) и Имидж-каталоге, который интегрирован в ЭК.

С помощью ЭК можно осуществить поиск *документов* по фонду ЦНБ, а *журналов* – дополнительно по фондам библиотек УрО РАН.

С помощью Имидж-каталога можно осуществить поиск *книг* по всему фонду ЦНБ *до 2010 года издания*.

Электронный каталог (ЭК) Центральной научной библиотеки Уральского отделения Российской академии наук (ЦНБ УрО РАН) представлен комплексом баз данных (БД) по видам документов:

- **Каталог книг**  
(отечественные и иностранные книги с 1994 г. издания; продолжающиеся издания с 1998 г. издания; ретродокументы по Химическим наукам)
- **Каталог журналов**  
Сводный электронный каталог периодических изданий (ЭКПИ), имеющихся в библиотеках УрО РАН:  
**Отечественные журналы:**  
из фонда ЦНБ УрО РАН с 1923 г. издания;  
из фонда библиотек УрО РАН г. Екатеринбурга с 1990 г. издания.  
**Иностранные журналы:**  
из фонда ЦНБ УрО РАН с 1930 г. издания;  
из фонда библиотек УрО РАН г. Екатеринбурга с 2000 г. издания;  
из фонда региональных библиотек УрО РАН с 2000 г. издания
- **Каталог диссертаций**  
Диссертации и авторефераты диссертаций сотрудников УрО РАН, имеющиеся в фонде ЦНБ УрО РАН
- **Каталог препринтов**  
Препринты с 2002 г. издания из фонда ЦНБ УрО РАН
- **Библиотека редких книг Е.П. Шубина**  
Собрание редких книг из библиотеки Е.П. Шубина (более 1500 книг), изданных в XVII-XIX вв., в основном, на французском языке
- **Алфавитно-предметный указатель (АПУ) к Центральному систематическому каталогу ЦНБ УрО РАН**
- **Имидж-каталог отечественных книг (до 2010 г.)**  
Электронная копия графических образов каталожных карточек алфавитного каталога отечественных книг, в котором отражен фонд ЦНБ УрО РАН со дня

ее основания по 2009 год включительно. Содержит основные и добавочные библиографические записи под заголовком или под заглавием, а также ссылочные и справочные карточки.

- **Имидж-каталог иностранных книг (до 2010 г.)**

Электронная копия графических образов каталожных карточек алфавитного каталога зарубежных книг, в котором отражен фонд ЦНБ УрО РАН со дня ее основания по 2009 год включительно.

ЭК каталог организован и ведется в автоматизированной библиотечно-информационной системе (АБИС) ИРБИС. Доступ к ЭК обеспечивается в локальном (АРМ Читатель) и удаленном (сайт ЦНБ УрО РАН) режимах.

## 2. Электронный каталог ЦНБ УрО РАН в Интернет. Руководство пользователя.

- 2.1. Электронный каталог ЦНБ УрО РАН представлен в Интернет на сайте ЦНБ УрО РАН по адресу: <http://cnb.uran.ru/>
- 2.2. Прежде чем начать работу с ЭК, необходимо зайти на сайт ЦНБ УрО РАН (по указанному выше адресу), выбрать баннер справа "Каталоги и базы данных Центральной научной библиотеки" (рис. 1).

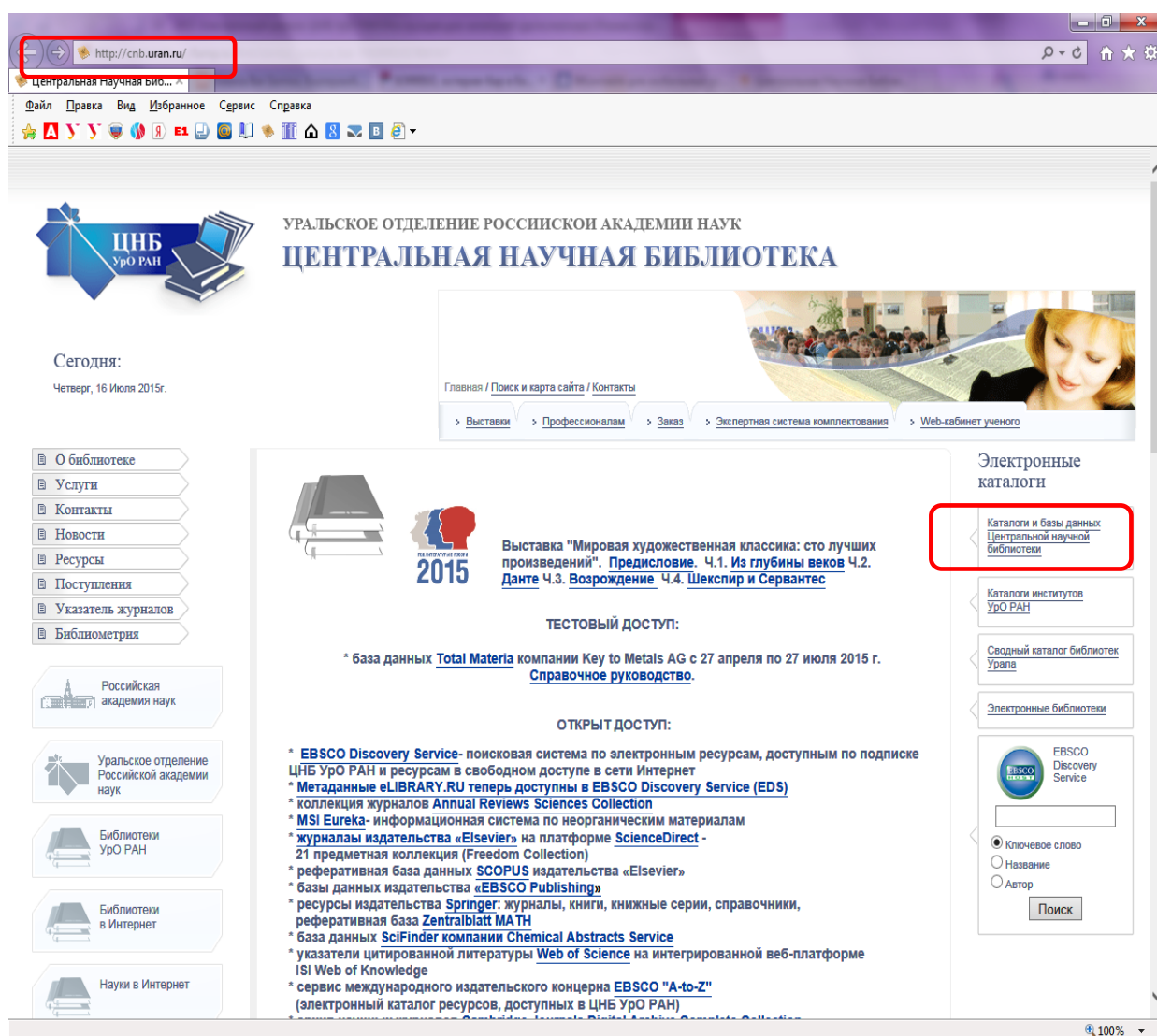


Рис. 1. Сайт ЦНБ УрО РАН

2.3. Откроется стартовое окно Электронного каталога (ЭК). Список БД указан в левой колонке (рис. 2). Из предложенных ресурсов необходимо выбрать базу данных, в которой предполагается осуществлять поиск.

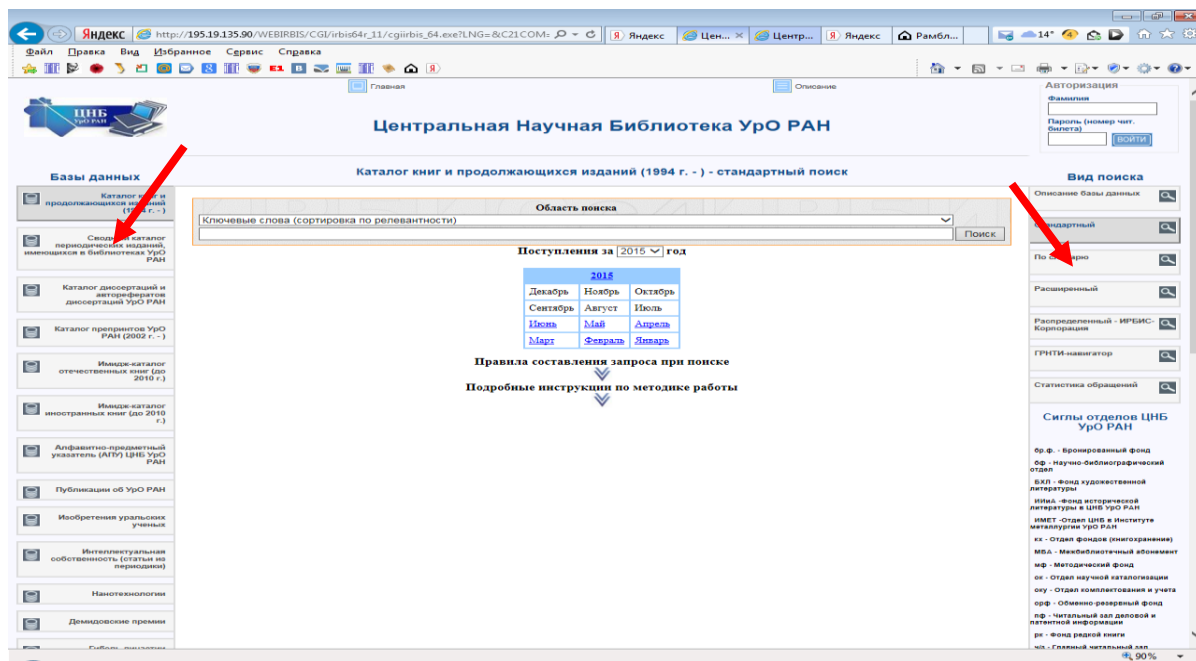



Рис. 2. Электронный каталог ЦНБ УрО РАН на сайте.

- 2.4. Виды поиска по базам указаны в правой колонке (рис. 2).
- 2.5. В средней колонке располагается область поиска (рис. 2).
- 2.6. Правила составления запросов и порядок работы с результатами поиска можно почитать, нажав кнопку  в области поиска.
- 2.7. Перечень видов поиска: *Стандартный, По словарю, Расширенный.*

- **Стандартный** вид поиска предлагает выбор поисковых терминов по полям: **Ключевые слова, Автор, Заглавие, Год издания, Предметная рубрика**

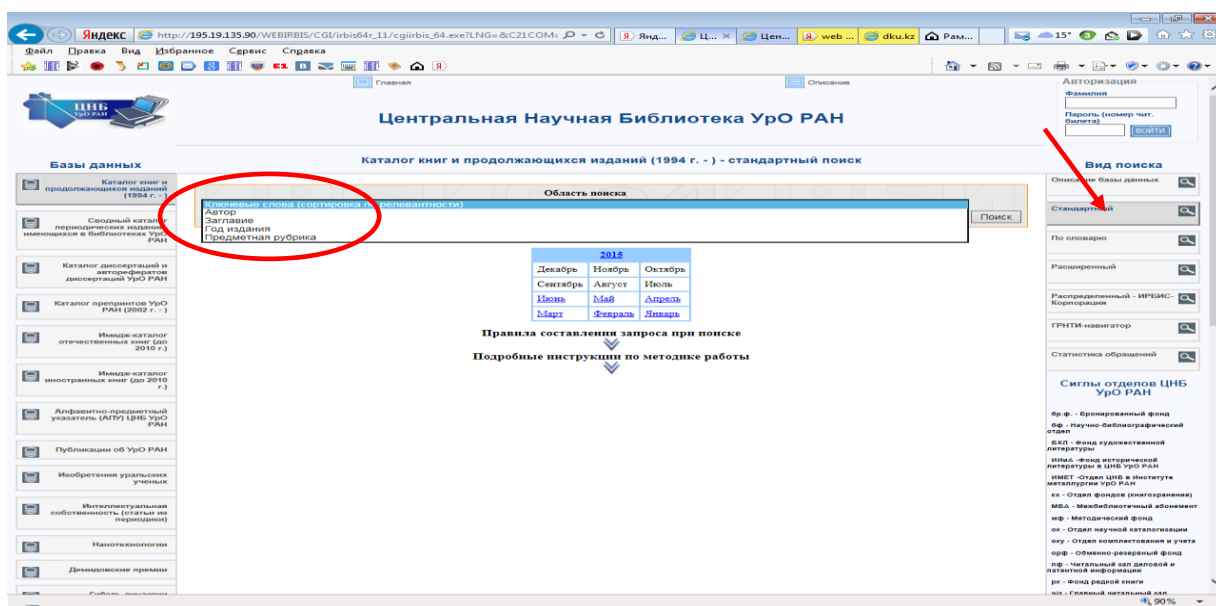


Рис. 3. Стандартный вид поиска



Кнопкой "**Сброс**" можно очистить форму и заполнить нужные поля для нового поиска.

## 2.8. Правила составления запроса с использованием **Стандартного поиска**

- В "**Области поиска**" из меню выбрать поисковое поле. В строку **поиска** ввести необходимый термин. При вводе поискового запроса подключается словарь терминов, который позволяет сделать выбор из словаря (Рис. 6).
- При поиске **по ключевым словам** вводится слово или фраза на естественном языке. При этом окончания слов и цифры системой не учитываются. Например: Автоматизация библиотек.
- При поиске **по автору** вводятся фамилия и инициалы одного автора (в виде: **Фамилия** запятая пробел **Первый инициал** точка пробел **Второй инициал** точка, например: **Вонсовский, С. В.**)
- При поиске **по заглавию** вводится **точное полное** название издания.
- При поиске **по предметной рубрике** вводится название предметного заголовка. (Название предметного заголовка можно выбрать из строки словаря, всплывающего при наборе поискового термина. При возникновении трудностей лучше воспользоваться **Расширенным поиском**, в котором **Предметные рубрики** представлены в виде справочника)
- При поиске **по году** вводится год издания (одно число)

**Примечание:** поисковые термины можно выбирать из всплывающей ниже строки словаря.

- Нажать кнопку "**Поиск**".
- При необходимости можно уточнить запрос, воспользовавшись функцией поиска "**в найденном**".



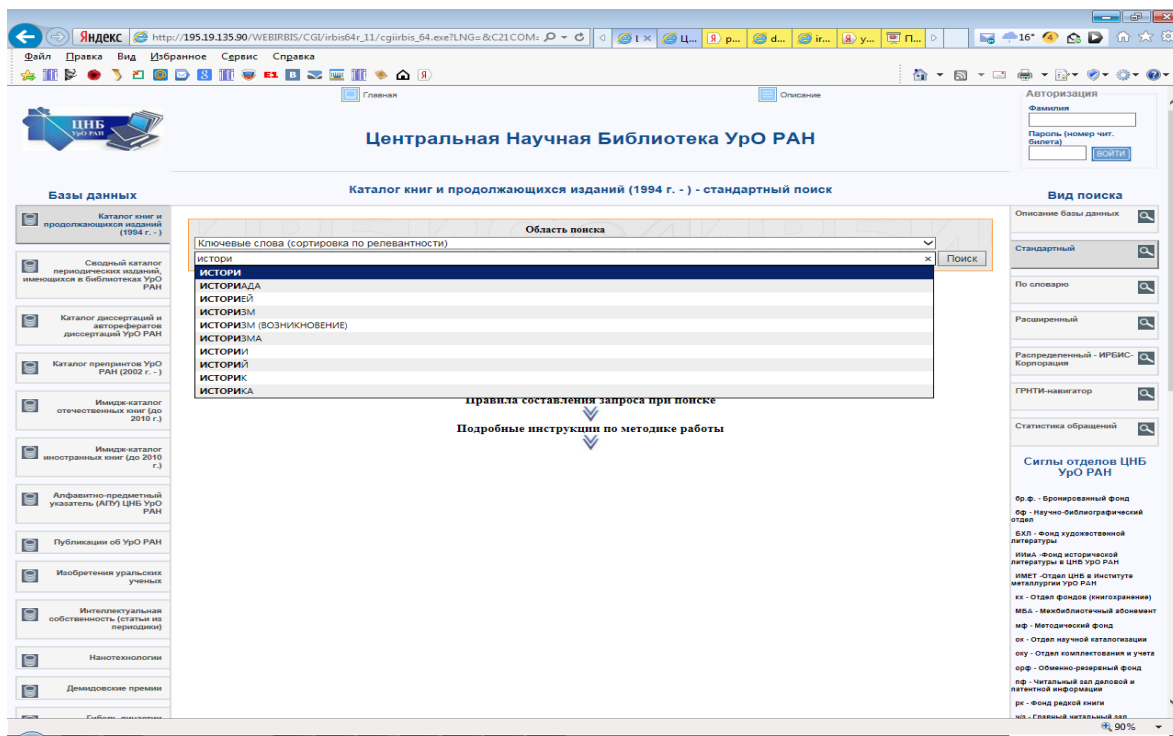


Рис.6. Использование Стандартного вида поиска

## 2.9. Поиск по словарю

Словари представляют собой отсортированные по алфавиту списки терминов, которые реально присутствуют в электронном каталоге.

- В области поиска в строке "**Вид словаря**" из меню выбрать вид словаря для поиска (По умолчанию установлен словарь "**Ключевые слова**").
- В строке "**Ключ**" ввести необходимый термин, нажать кнопку "**Далее**". Данная кнопка позволяет листать словарь, начиная с термина, введенного в строке "**Ключ**".
- Нажать на нужную ссылку, так как термины словаря сформированы в виде поисковых гиперссылок.

**Примечание:** Слева от термина - число поисковых ссылок (может отличаться от числа документов, содержащих данный термин).(см. Рис. 4).

## 2.10. Поиск Расширенный

В данном виде поиска может быть заполнено как одно, так и несколько поисковых полей. При поиске по **ключевым словам** возможно дополнительное уточнение области поиска. **В(Квалификация)** - в каком именно поле должны содержаться указанные ключевые слова (или одно слово). **Логика** - каким образом объединять ключевые слова, если их в поисковом запросе несколько - по логике "И - ИЛИ - НЕТ". При логике "С РАНЖИРОВАНИЕМ" применяется алгоритм ранжирования найденных документов: Список результатов поиска сортируется в зависимости от степени соответствия документов запросу. Степень соответствия запросу

определяется количеством найденных в документе терминов запроса, их близостью и лексическим назначением. **Усечение** - необходимость применение правого усечения. В случае применения усечения система попытается отсечь морфологическое окончание каждого слова. Правое усечение используется только для русских слов!

- В строке **Ключевые слова** ввести ввести поисковый термин, например, Практическая грамматика. Уточнить область поиска ключевых слов в заглавии. Логика **И** означает, что оба слова должны присутствовать в заглавии документа. Переключатель **окончания слов** не учитывать позволяет расширить область поиска, отсекая окончания слов.
- Среди **уточняющих поисковых элементов** выбрать строку поиска, например, **Автор**. Ввести фамилию Степенная (поисковые термины можно выбирать из всплывающей ниже строки словаря). (Рис. 7)
- Нажать кнопку **"Поиск"**.
- **Дополнительные поисковые поля** (Автор, Вид издания, ISSN/ISBN, Год издания, Предметная рубрика, Индекс ББК ) позволяют уточнить запрос. Все дополнительные поисковые элементы объединяются логикой "И". Поиск можно проводить и отдельно по каждому дополнительному полю.
- Кнопкой «Сброс» можно очистить форму и заполнить нужные поля для нового поиска.

**Примечание:** чем больше заполнено поисковых полей, тем больше сужается область поиска.

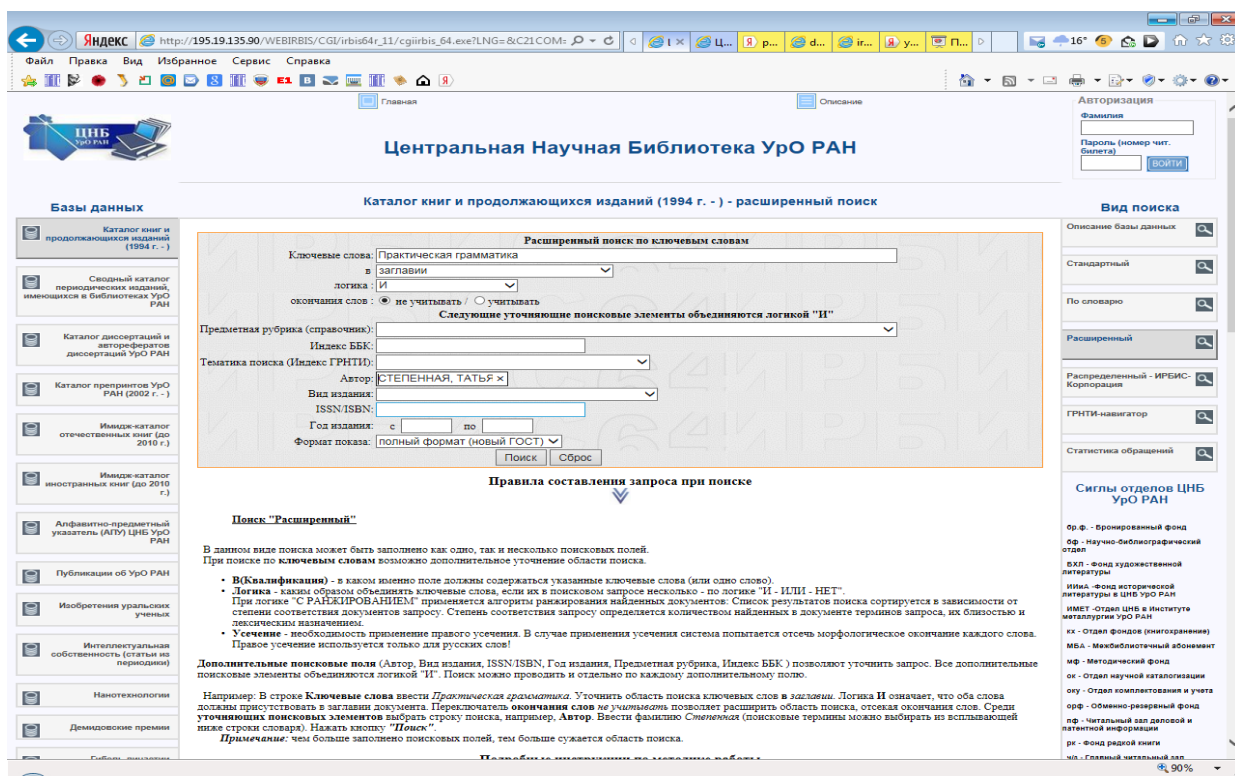


Рис. 7. Использование Расширенного вида поиска

## 2.11. Дополнительные возможности поиска. Результаты поиска.

По умолчанию одновременный поиск осуществляется во всех базах данных, представленных в электронном каталоге. В результате чего после осуществления поиска, под Областью поиска появляется меню **Найдено в других БД**. Нажав на каждую из ссылок, можно просмотреть документы из других баз данных, соответствующие выполненному ранее поиску.

В библиографических описаниях найденных документов синим цветом с подчеркиванием выделены ссылки (автор, предметные рубрики и т. д.), нажав на которые, можно перейти к документам, напрямую связанным с этими ссылками.

Ссылка **"Найти похожие"** формирует запрос, включающий все ключевые слова записи (Рис. 8).

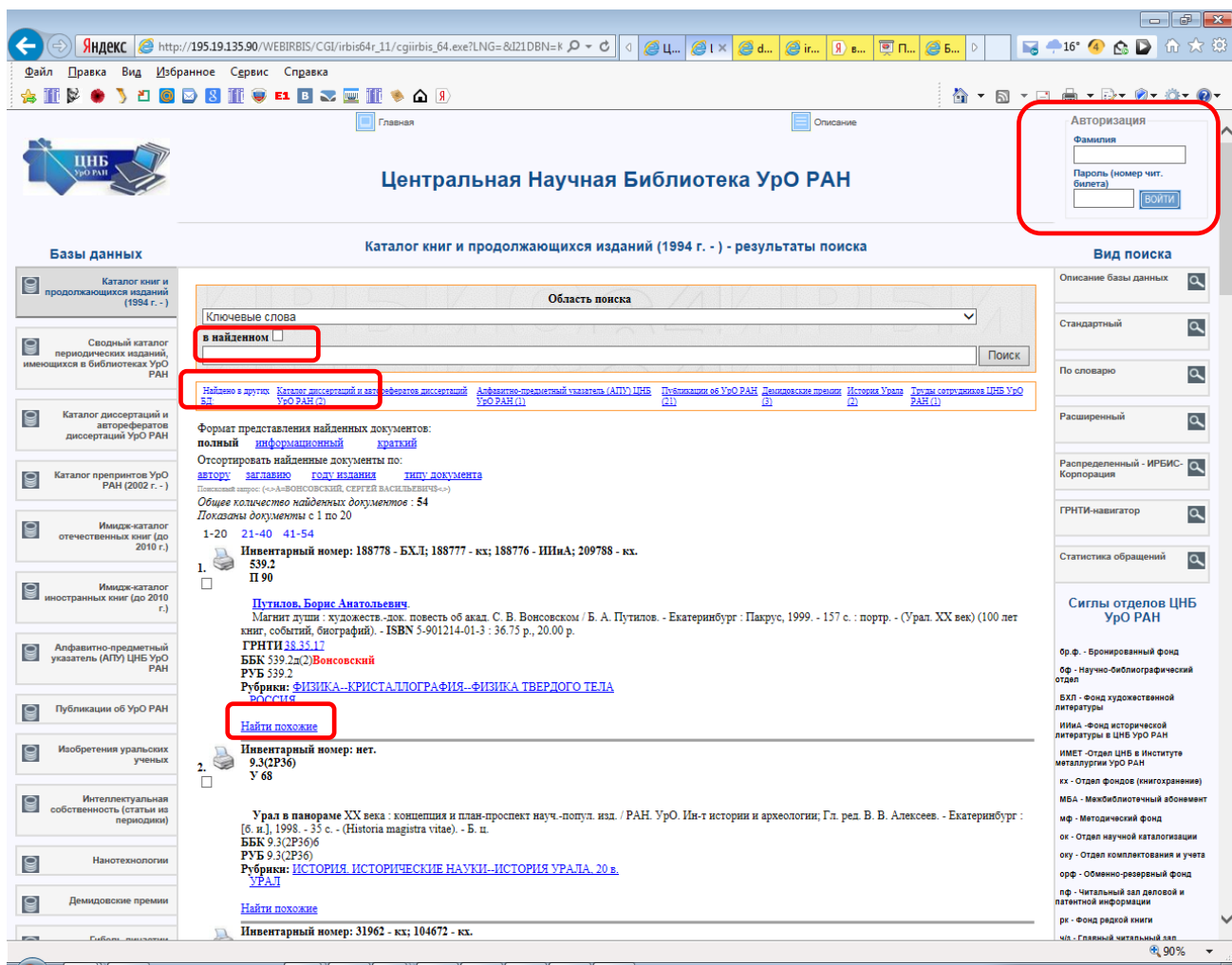



Рис. 8. Результаты поиска

Также в стартовом окне каталога можно посмотреть поступления за определенный месяц и год. Для этого необходимо в колонке справа выбрать интересующую базу данных (БД) и в области поиска в таблице «Поступления за 20.. год» выбрать месяц и год. После чего на просмотр выйдет библиографический список поступлений за указанный период.

Результаты поиска выводятся на экран по 20 записей на текущей странице. Для просмотра следующих порций нужно нажимать на гиперссылки вверх или вниз страницы. Для быстрого перехода к последней порции нажать кнопку . Если число найденных документов не превышает 1000, то результаты поиска можно сортировать по автору, заглавию, году издания, типу документа. Форма показа найденных документов определяется пользователем (полный, информационный или краткий).

## 2.12. Заказ литературы

Если результат поиска удовлетворителен, и вы являетесь читателем, имеющим читательский билет, то можно воспользоваться функцией заказа документа, нажав

кнопку **Заказать** в нижней части библиографического описания найденной записи. Кнопка **Заказать** доступна только для авторизованных пользователей (Рис. 10.1) Для авторизации необходимо заполнить форму (Рис. 9).

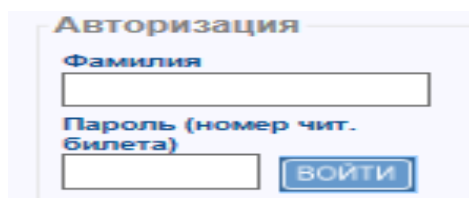


Рис. 9. Форма авторизации читателя

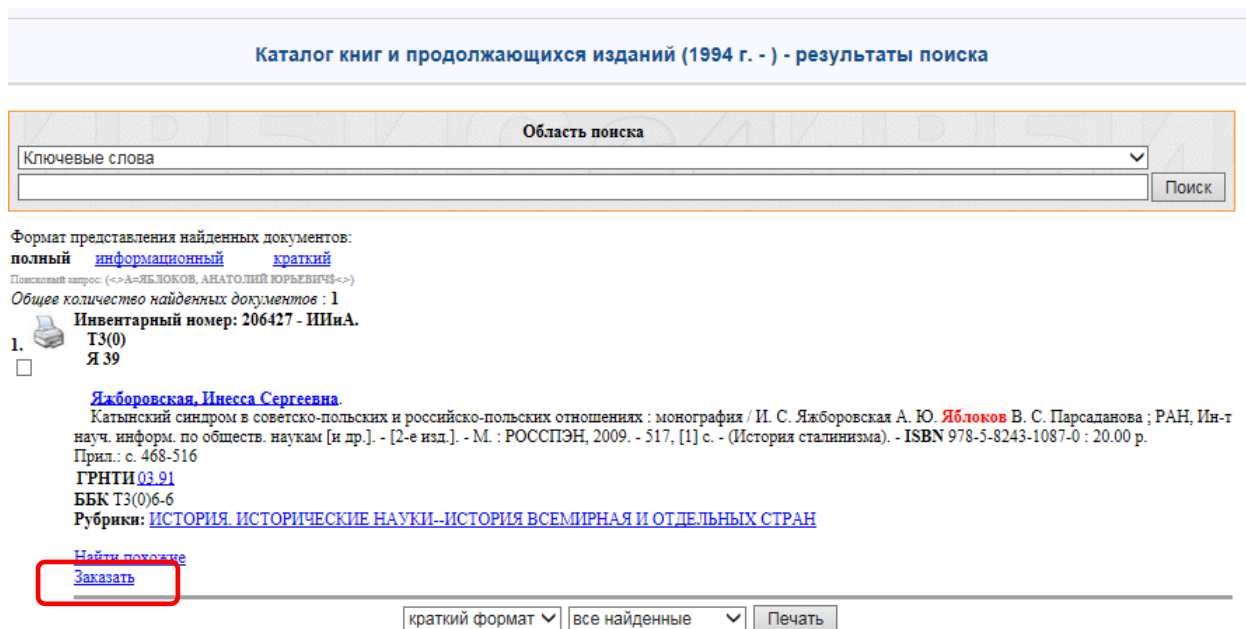


Рис. 10.1. Заказ литературы

На странице **Выполнение заказа** (Рис. 10.2):

- необходимо заполнить поле **Идентификатор читателя**, т.е. ввести номер читательского билета,
- выбрать **Место выдачи** из ниспадающего списка,
- при необходимости заполнить поле **Примечание к заказу**,
- нажать кнопку **Заказать**.

При заказе периодических изданий необходимо заполнить обязательные поля **Год** и **Номер**, а при наличии сведений о томе заполнить поле **Том**.

**Выполнение заказа**

**Вы заказываете следующее издание:**

Яжборовская, Инесса Сергеевна. Катынский синдром в советско-польских и российско-польских отношениях: монография / И. С. Яжборовская А. Ю. Яблоков В. С. Парсаланова. - 2009. - 517, [1] с.  
Экземпляры всего: 1  
ИИиА (1)  
Свободны: ИИиА (1)

---

Идентификатор читателя:

Место выдачи: Отечественные книги

Примечания к заказу:

Для периодических изданий заполняются нижеследующие поля:

Год:

Том:

Номера (например, 1,5,7):

Рис. 10.2. Заказ литературы

При положительном завершении процесса заказа выводится сообщение (Рис. 10.3).

**Центральная Научная Библиотека УрО РАН**

---

Ваш заказ включен в очередь (см. корзину заказов).

Рис. 10.3. Заказ литературы

Зарегистрированный пользователь также может просматривать свою *Корзину заказов* (позволяет просматривать текущие заказы) и *Формуляр* (позволяет просматривать литературу, в данный момент находящуюся на руках читателя).

### 3. Электронный каталог ЦНБ УрО РАН в локальной сети.

#### Руководство по работе с АРМ Читатель.

- 3.1. Для поиска и заказа литературы необходимо пройти процесс регистрации в АРМ **Читатель**. Для этого в окне **Регистрация читателя** в строке **Идентификатор читателя** или **ФИО полностью** ввести номер читательского билета. Нажать кнопку **"Начать работу"**.

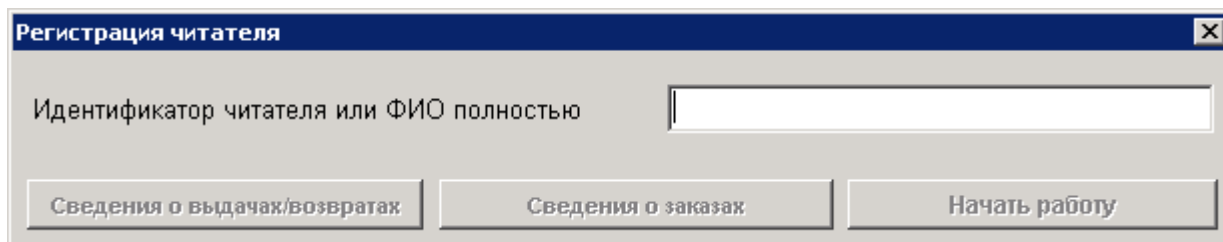


Рис. 1. Регистрация читателя

#### Общий вид пользовательского интерфейса

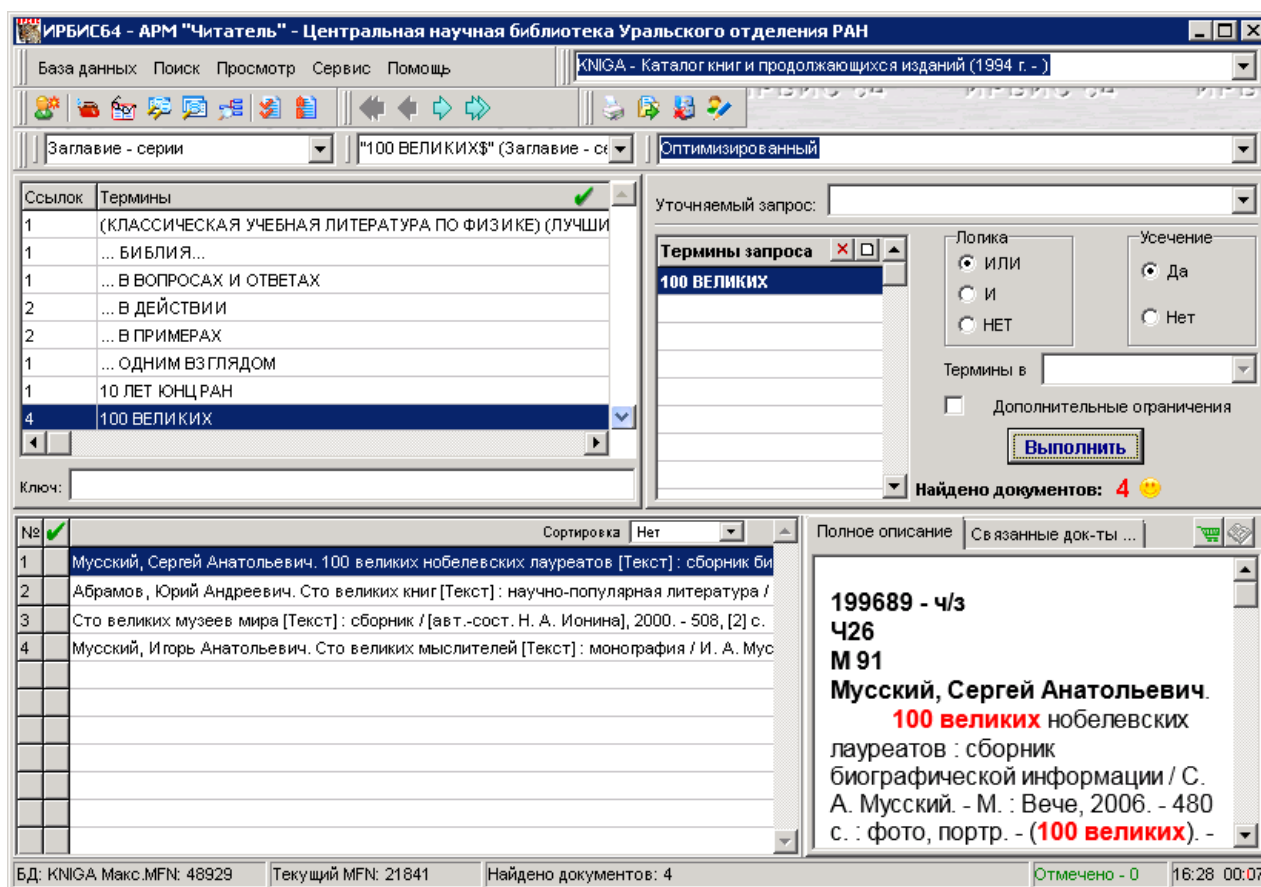


Рис. 2. АРМ "Читатель"

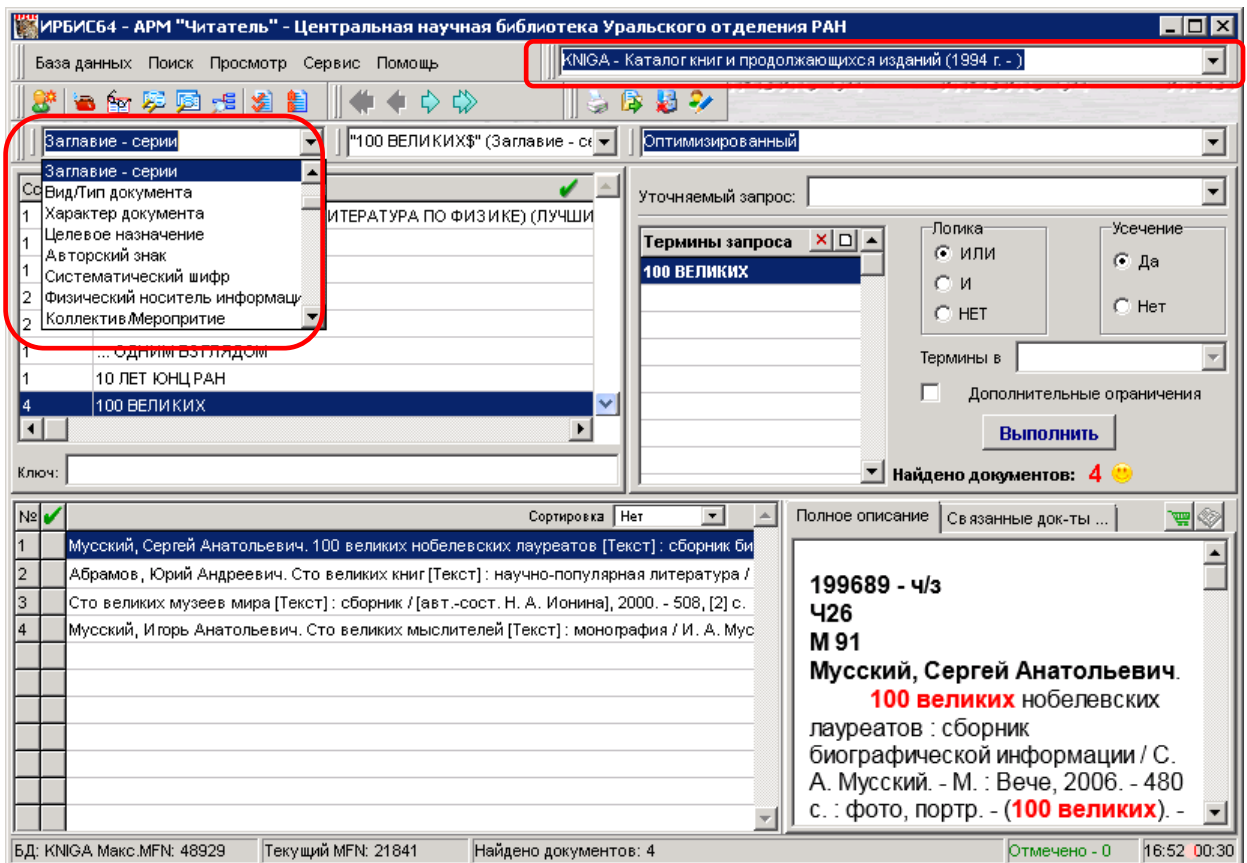


Рис. 3. Поиск по ЭК в локальной сети (АРМ "Читатель"). Виды поисковых терминов

- 3.2. Выбрать пункт меню **База данных – Открыть** или в строке "**Список доступных БД**" по ниспадающему меню выбрать базу данных (БД), по которой будет вестись поиск (Рис. 3).
- 3.3. Выбрать пункт меню **Поиск – Вид основного поиска** или в строке "**Вид основного поиска**" установить вид поиска также по ниспадающему меню. При смене вида поиска меняется вид таблицы словаря. Словарь нужен для формулировки текущего запроса (Рис. 3).
- 3.4. После выбора вида поиска в строке "**Ключ**" можно набирать поисковый термин. Ключ может задаваться в виде одного символа или строки. По мере набора букв происходит автоматическое продвижение по словарю. Поисковый термин выделен синим цветом (Рис. 4).



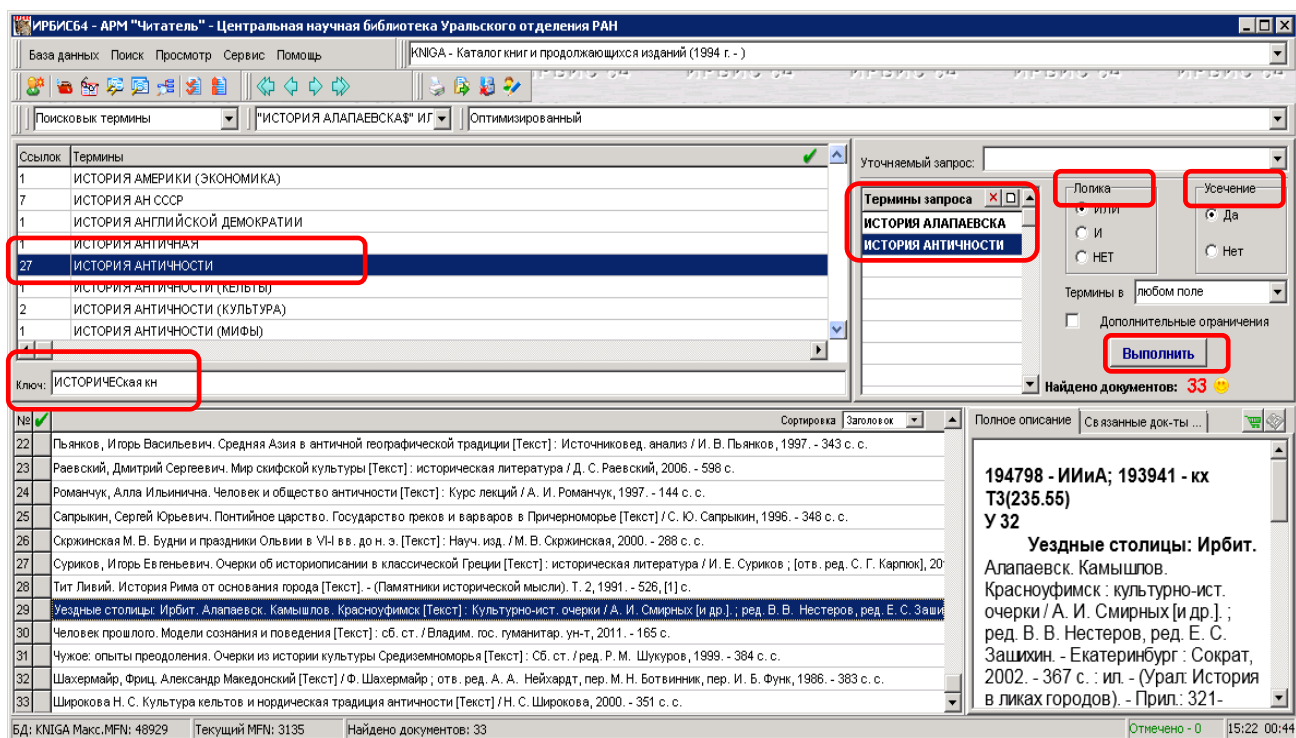


Рис. 4. Поиск по ЭК (АРМ "Читатель"). Ключ. Термины запроса

3.5. Двойным щелчком левой кнопкой мыши выделенный термин переносится в окно "Термины запроса" (Рис. 4). Тот же результат может быть достигнут с помощью технологии перетаскивания. Терминов для запроса можно отобрать несколько. Чтобы поменять параметры поиска или начать новый поиск термины можно удалять из окна **Термины запроса**, пользуясь кнопками



Удалить текущий, Удаление всех.

3.6. Переключатель **ЛОГИКА** (Рис. 4) предназначен для указания логических операторов, которыми объединяются термины текущего запроса, - тем самым определяется требование присутствия этих терминов в искомых документах.

Предлагаются следующие логические операторы:

**ИЛИ** - определяет требование присутствия в искомых документах хотя бы одного из поисковых терминов;

**И** - определяет требование присутствия в искомых документах всех поисковых терминов;

**НЕТ** - определяет требование присутствия первого и отсутствия всех остальных поисковых терминов;

**И (В ПОЛЕ)** - определяет требование присутствия в искомых документах всех поисковых терминов в одном и том же поле (элементе описания);

**И (ФРАЗА)** - определяет требование присутствия в искомых документах всех поисковых терминов в одной фразе.

3.7. Переключатель **УСЕЧЕНИЕ** (Рис. 4) служит для указания факта правого усечения или неусечения поисковых терминов, что определяет способ сравнения поисковых терминов с соответствующими элементами документов.

Если усечение не применяется - включен индикатор **НЕТ**, - сравнение дает положительный результат при полном совпадении поискового термина с соответствующим элементом документа.

Если усечение применяется - включен индикатор **ДА** - сравнение дает положительный результат в том случае, когда поисковый термин совпадает с началом соответствующего элемента документа. Например, поисковый термин **АВТОМАТ** будет совпадать с терминами документа **АВТОМАТЫ**, **АВТОМАТИЧЕСКИЙ**, **АВТОМАТА** и т.д.

Таким образом, применение усечения служит для расширения результатов поиска.

3.8. Переключатель **"Дополнительные ограничения"** (Рис. 4.1). позволяет установить дополнительные ограничения для текущего запроса в виде диапазона Года издания и/или Даты ввода в каталог. При установке переключателя в положение  "включено" возникает соответствующая форма, изображенная на Рис. 4.1. Установив нужные ограничения, нажать кнопку. **"Применить"**. Для того чтобы снять ранее установленные дополнительные ограничения следует нажать кнопку **"Отменить"**.

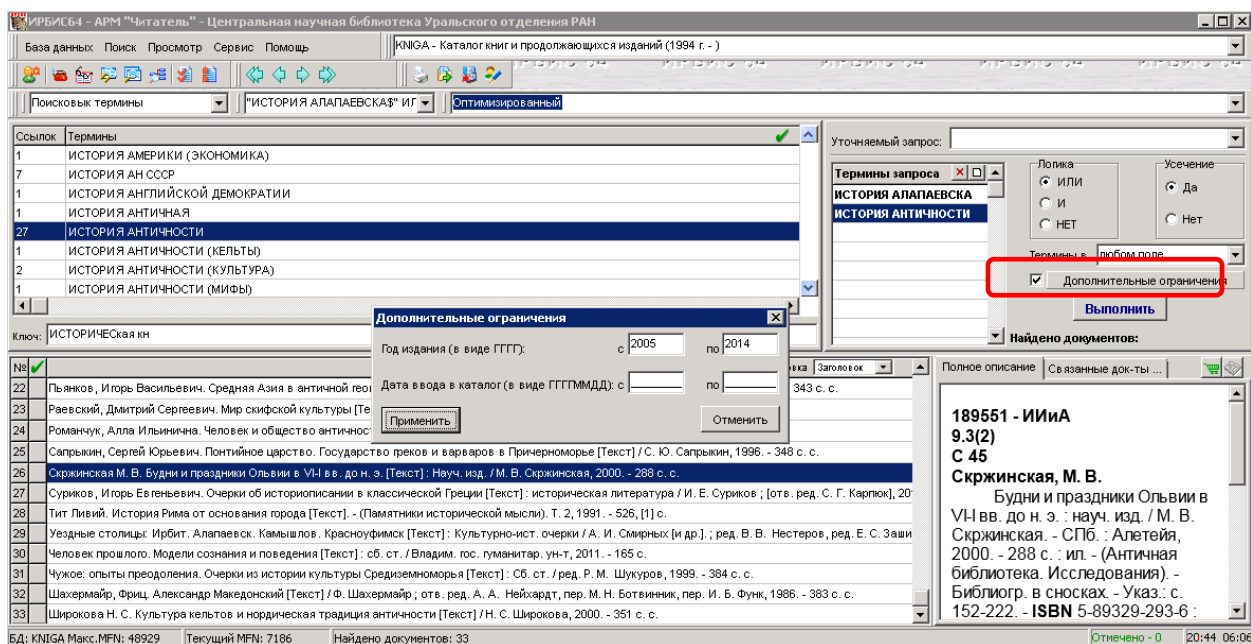


Рис. 4.1 Установка дополнительных ограничений

3.9. Кнопка "**Выполнить**" (Рис.4) служит для запуска поиска по запросу. Результат выполненного запроса указывается в виде количества найденных документов.

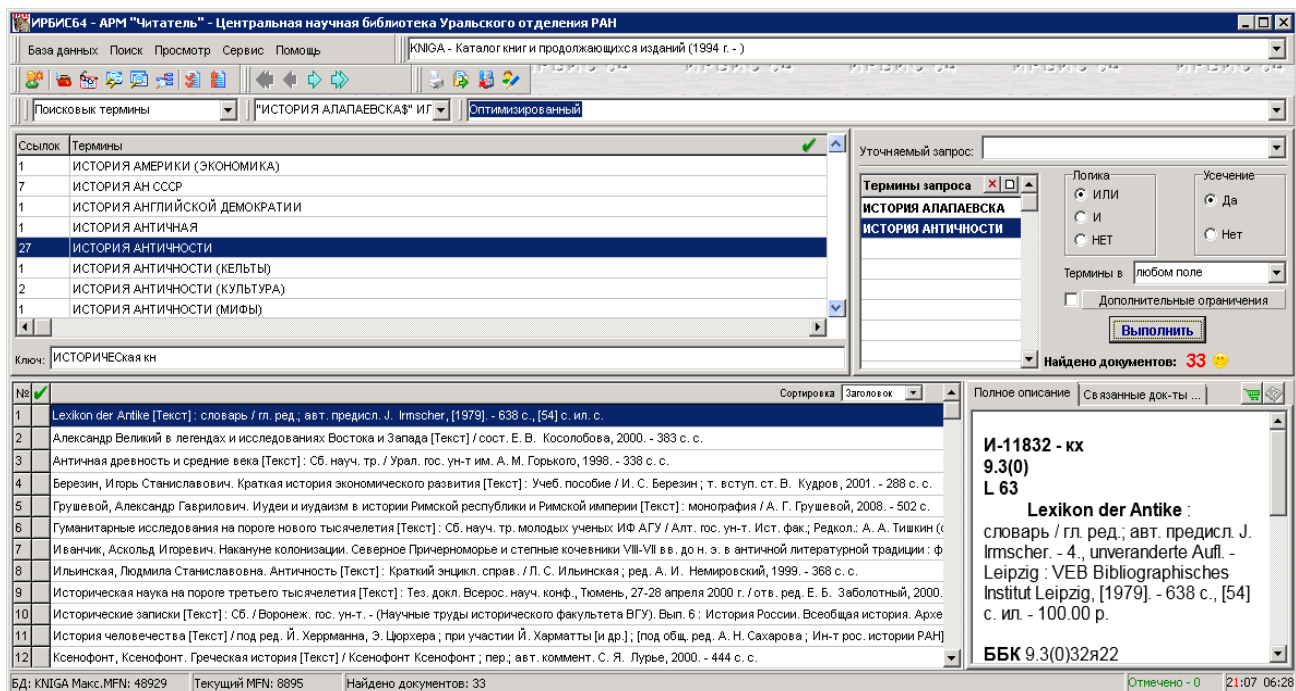



Рис. 5. Результаты поиска


3.10. Результаты поиска, представленные в виде коротких описаний (Рис. 5), можно просмотреть в левой нижней части поискового окна. Для упорядочения списка коротких описаний служит выпадающее меню **Сортировка**.

3.11. В правой нижней части находится рабочая область **Полное описание**, которая состоит из двух закладок: **Полное описание** и **Связанные документы**.

Закладка **Полное описание** предназначена для работы с полным описанием выбранного (текущего) документа. Содержит следующие компоненты:

Окно полного описания - содержит собственно полное описание документа, являющегося текущим в списке коротких описаний.

Кнопка "**Полный текст**" - служит для просмотра внешнего объекта, связанного с документом, чье описание представлено в окне полного описания. Если описанный документ имеет ссылку на полный текст, то кнопка "**Показать полный текст текущего документа**" имеет вид , и при нажатии на нее открывается полный текст документа.

Кнопка "**Заказ**"  предназначена для формирования заказа на выдачу издания, чье описание представлено в рабочей области **Полное описание**. Заказ на выдачу формируется только после того, как пользователь (читатель) повторно введет свой идентификатор (номер читательского билета).

Закладка **Связанные документы** (Рис. 6) предназначена для оперативного (автоматического) представления документов, связанных с текущим документом. Связанные документы отображаются в таблице в виде списка одностроковых кратких описаний, которые могут упорядочиваться с помощью списка ключей **Сортировки** (точно так же, как в основной рабочей области коротких описаний).

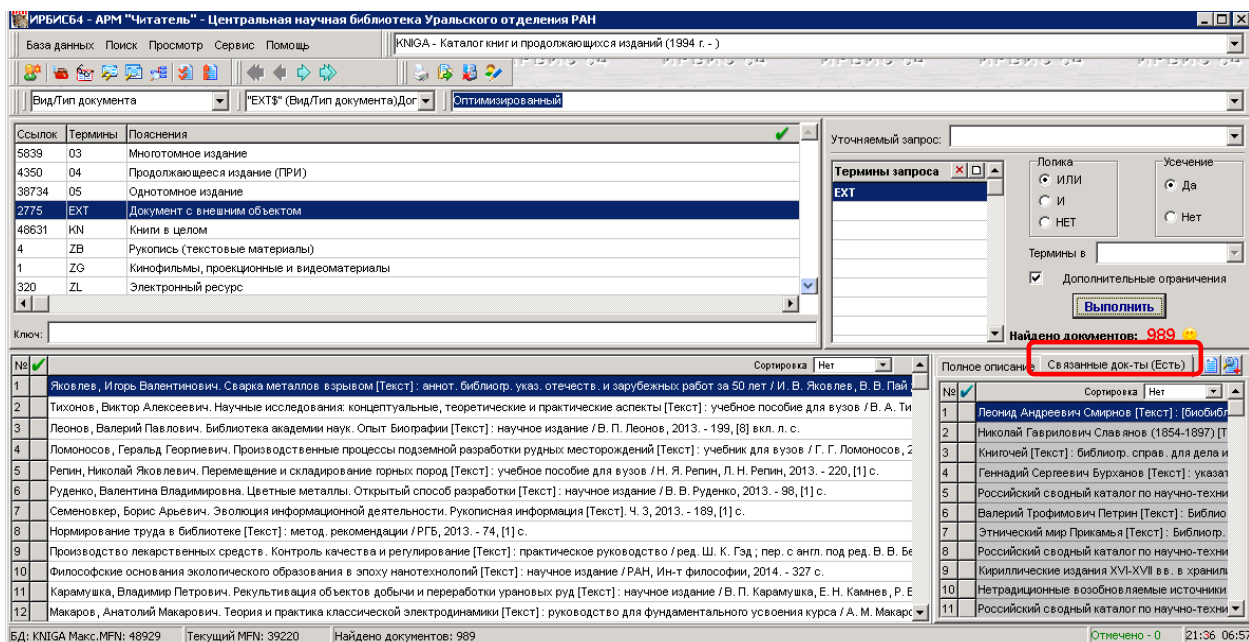


Рис. 6. Закладка "Связанные записи"

3.12. Чтобы начать новый поиск, необходимо очистить окно **"Термины запроса"** с помощью кнопок - Удалить текущий, - Удаление всех.

3.13. Кнопка **Для "чайников"** предназначена для вызова поиска, рассчитанного на начинающего пользователя. При нажатии на данную кнопку открывается окно:

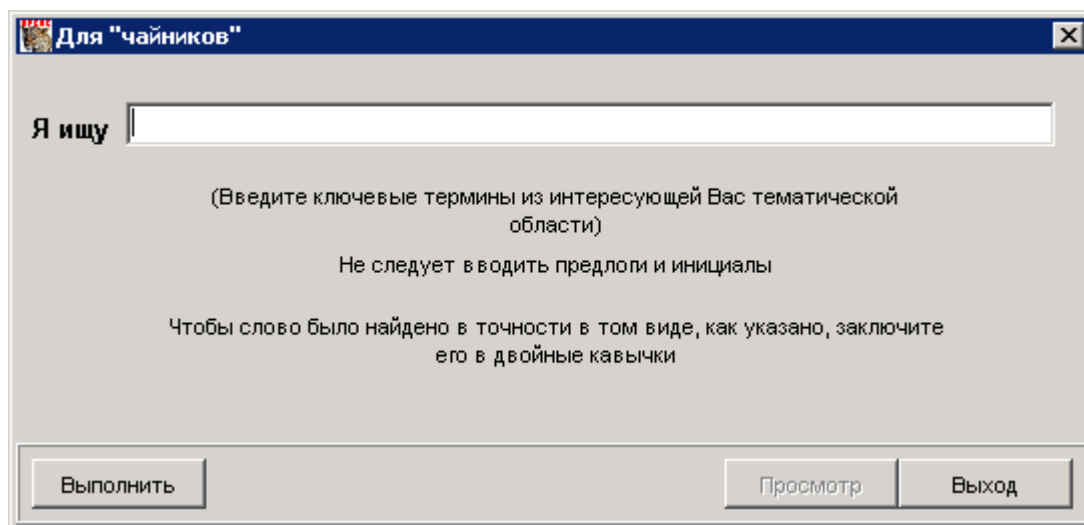
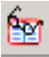


Рис. 7. Поиск через кнопку "Для чайников"

В строку "Я ищу" в произвольной форме вводятся термины, интересующие читателя, кроме фамилий авторов, названия стран, языков, видов документа. Для режима поиска "Для чайников" введен дополнительный сервис - при вводе запроса в окно "Я ищу" предлагается подсказчик в виде соответствующего словаря терминов. При этом подсказка предлагается при вводе каждого слова в тексте запроса.

Кнопка "Выполнить" служит для выполнения запроса.

Кнопка "Просмотр" служит для возврата к основной форме и просмотра найденных в результате поиска документов. Кнопка становится доступной только после результативного (ненулевого) поиска.

3.14. Кнопка "Для умников"  предназначена для вызова специальных видов поиска (рекомендуется использовать библиотечным работникам или квалифицированным читателям).

3.15. Поиск по БД "JOUR - Сводный каталог периодических изданий, имеющихся в библиотеках УрО РАН" лучше проводить по виду поиска – Заглавие/Название

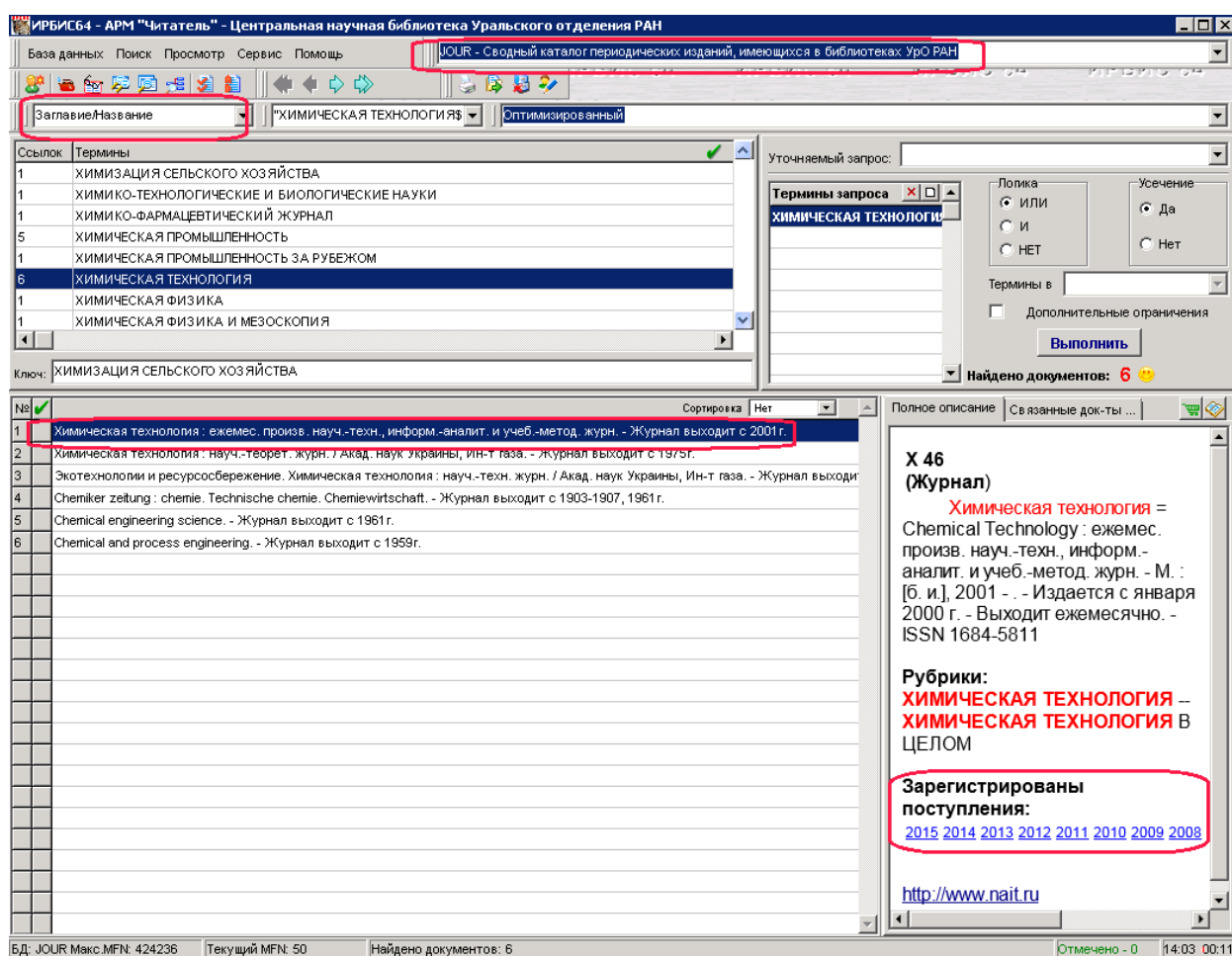



Рис. 8. Поиск по БД Сводный каталог периодических изданий....

В результатах поиска в окне полного описания можно посмотреть зарегистрированные номера выделенного журнала (Рис. 8.), нажав на ссылку года издания.

### 3.16. Работа с отдельным номером журнала:

- Строку интересующего названия журнала сделать текущей (выделить) (Рис. 8.);
- Выбрать пункт меню **Поиск- Поиск по связи** или нажать кнопку 
- В окне

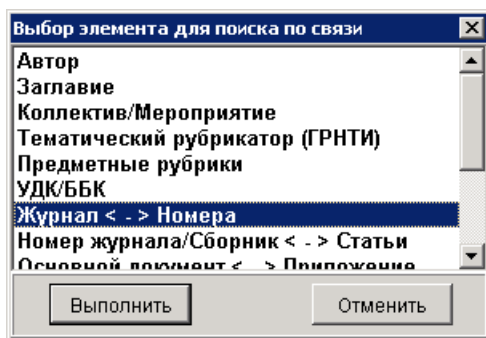


Рис. 9. Поиск отдельного номера журнала.

Выбрать строку "Журнал – Номера" (Рис. 9.).

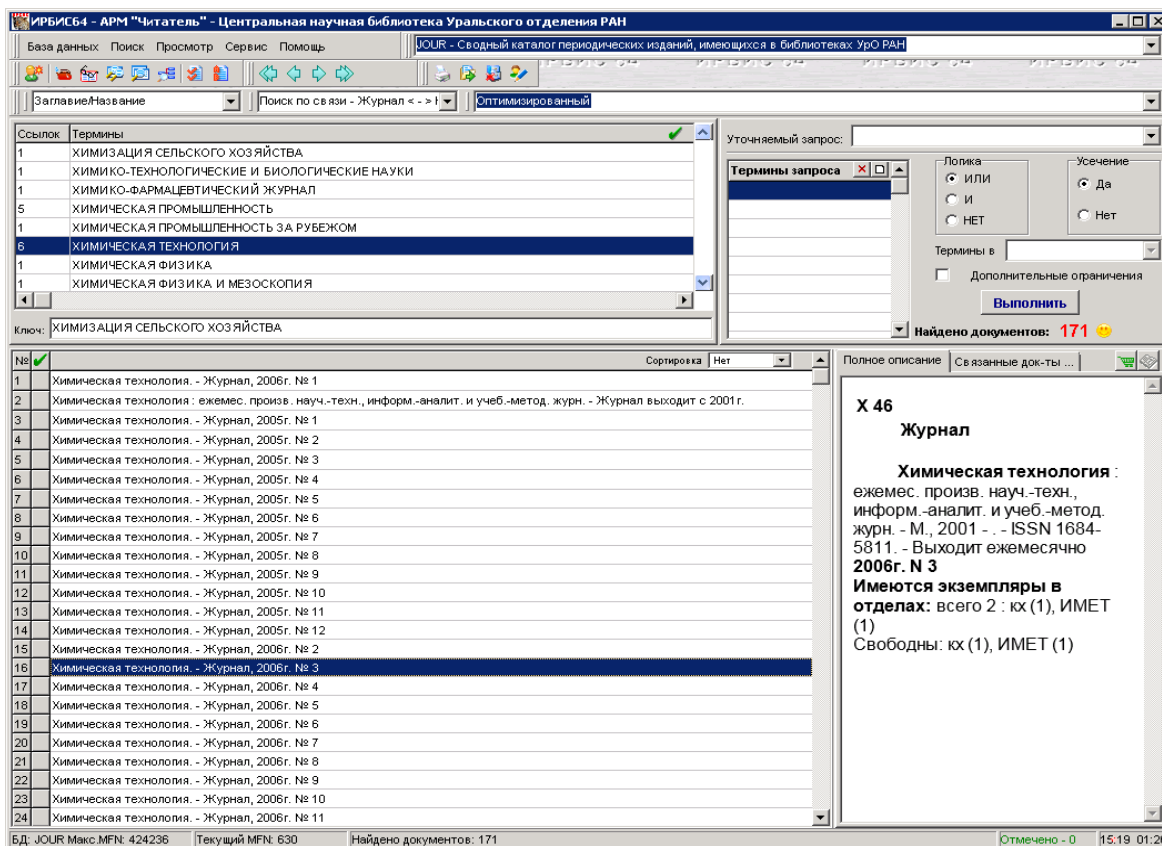


Рис. 10. Поиск и просмотр отдельного номера журнала

В окне результатов поиска отразится список зарегистрированных номеров выбранного журнала. Текущий документ является активным для заказа (Рис. 10.).

Результаты поиска можно сохранить в файл или вывести на печать.



3.17. Для реализации сложных запросов - а именно, для выполнения одновременного поиска по различным элементам описания (видам терминов) предназначен **Комплексный поиск**.

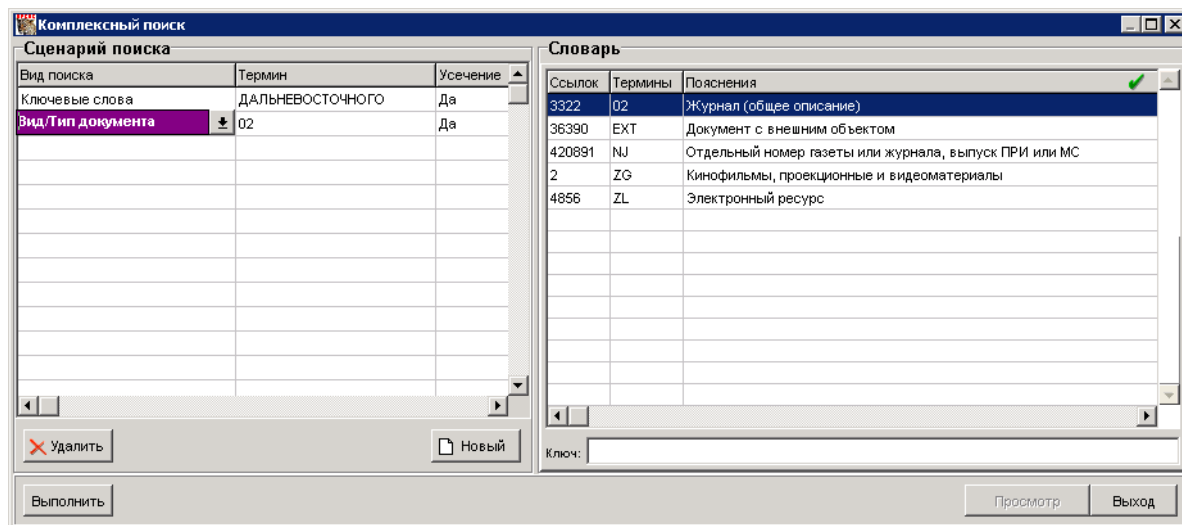



Рис. 11. Комплексный поиск

3.18. Для работы с данным видом поиска выбрать пункт меню Поиск – Комплексный поиск или нажать кнопку  .

3.19. Форма состоит из двух различных рабочих областей (Рис.11.).

- Область **Сценарий поиска** - служит для формулировки комплексного запроса.
- Область **Словарь** - служит для представления словаря соответствующих терминов с целью их отбора для поиска. Данная область полностью аналогична одноименной области основного интерфейса АРМа Читатель.
- Основным элементом области **Сценарий поиска** является **таблица**, с помощью которой формулируется собственно комплексный запрос. Каждая строка таблицы служит для описания одного вида поиска и состоит из пяти колонок.


3.20. Кнопка **Удалить** служит для очистки текущей строки таблицы комплексного запроса.

3.21. Кнопка **"Новый"** служит для очистки всей таблицы запроса.

3.22. Для выполнения сформулированного запроса следует нажать кнопку **"Выполнить"**.

3.23. В случае ненулевого результата комплексного поиска можно перейти к просмотру полученных результатов, нажав кнопку **"Просмотр"**.

3.24. Для возврата к основной форме необходимо нажать кнопку **"Выход"**.

- 3.25. Для библиотечного работника или квалифицированного читателя ориентирован специальный вид поиска, называемый **Последовательный**. Данный режим предназначен для поиска документов, отвечающих специфическим требованиям. Поиск осуществляется путем последовательного просмотра документов базы данных, вследствие чего является достаточно медленным. Для выполнения последовательного поиска служит специальная форма (Рис. 12.). Обращение к данному виду поиска происходит при помощи меню **Поиск – Последовательный поиск** или по кнопке .

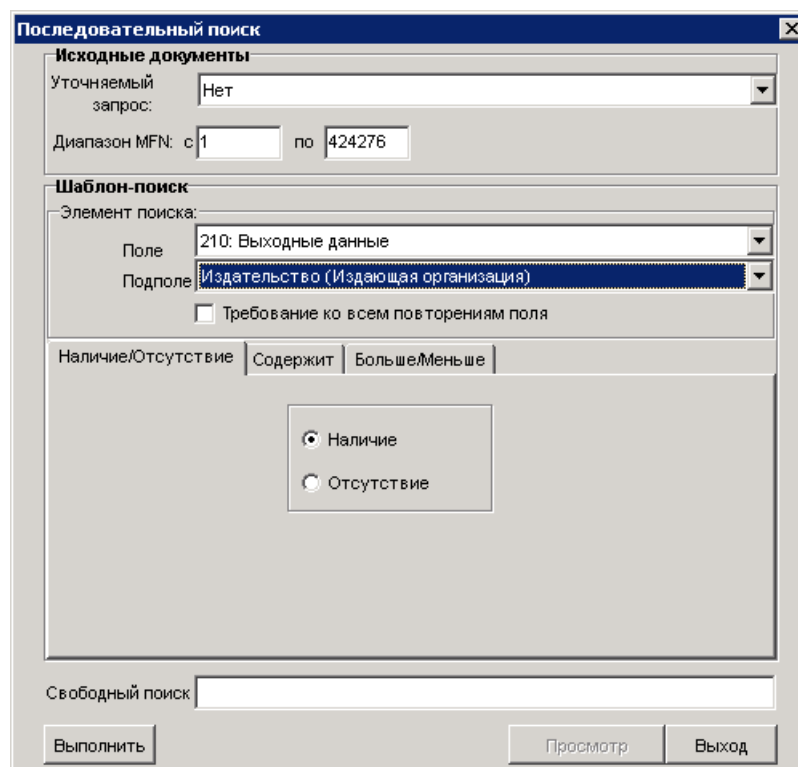


Рис. 12. Последовательный поиск

- 3.26. Форма для последовательного поиска содержит три рабочие области: **Исходные документы**, **Шаблон-поиск**, **Свободный поиск**.
- 3.27. Рабочая область **Исходные документы** служит для того, чтобы определить, какие документы должны участвовать в поиске. В состав данной области входят два компонента: меню **Уточняемый запрос** и редактируемые строки **Диапазон mfn с... по...**
- Ниспадающее меню **Уточняемый запрос** позволяет выбрать из предлагаемого списка один из предыдущих запросов (выполненных до входа в данный режим), т.е. последовательный поиск будет проводиться среди документов, найденных в результате выполнения предыдущего запроса. В случае когда



уточняемый запрос не выбран, в качестве исходной рассматривается вся база данных.

- Редактируемые строки **Диапазон mfn с... по...** ориентированы на продвинутых пользователей (библиотечные работники, специалисты, знакомые с понятием номеров документов в БД и предназначены для указания диапазона номеров документов (MFN) БД, которые должны участвовать в последовательном поиске. По умолчанию предлагается полный объем БД. Если указывается уточняемый запрос и задается диапазон номеров, то в поиске участвуют документы, удовлетворяющие двум требованиям: они входят в результат соответствующего поиска и их номера находятся в соответствующем диапазоне.

3.28. Рабочая область **Шаблон-поиск** служит для формулировки простейшего (шаблонного) последовательного поиска. В ее состав входят два компонента: группа **Элемент поиска** и закладки **Вид поиска**.


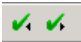
- Группа **Элемент поиска** - состоит из двух связанных меню **Поле** и **Подполе** и позволяет выбрать из предлагаемого списка элемент данных, по которому будет проводиться последовательный поиск. Шаблон-поиск не может быть выполнен, если элемент данных не выбран. Индикатор **Требование ко всем повторениям поля** позволяет указать, относится ли требование поиска ко всем повторениям выбранного поля или хотя бы к одному из них.
- Закладки **Вид поиска** позволяют выбрать один из трех видов последовательного поиска (с помощью переключения на соответствующую закладку):
- **Наличие/отсутствие** - данный режим служит для поиска документов, в которых присутствует или отсутствует (в зависимости от положения соответствующего переключателя) выбранный элемент поиска;
- **Содержит** - данный режим позволяет найти документы, в которых выбранный элемент поиска (например: "Сведения об экземплярах") содержит заданную комбинацию символов. Искомая комбинация символов задается в редактируемой строке **Значение**;
- **Больше/Меньше** - данный режим позволяет вести поиск документов с применением арифметических операций сравнения. Для сравнения может задаваться одно (точечное) значение элемента описания (в редактируемой строке **Значение**) или диапазон значений (дополнительно используется

редактируемая строка **Второе значение**). Для определения собственно операции сравнения служат три группы переключателей:

- **Тип данных** - с помощью него определяется, являются ли задаваемые значения числами или строками;
- **Оператор** - служит для определения вида операции сравнения. Например: если выбрана операция **Больше**, то это значит, что будут искаться документы, в которых выбранный элемент описания имеет значения большие, чем указанные в строке **Значение**;
- **Границы диапазона** - имеет смысл только в случае, когда предыдущий переключатель установлен в положение **Диапазон** и служит для указания того, включаются ли в процесс сравнения значения границ диапазона. Граница диапазона, не участвующая в сравнении, называется открытой

3.29. Рабочая область **Свободный поиск** (Рис. 12.) позволяет формулировать произвольный запрос и предназначен исключительно для библиотечных работников, знакомых с языком запросов ИРБИС.

3.30. **Работа со списком результатов поиска.**

Результаты поиска можно просматривать, с помощью кнопок  переходить от записи к записи, левой кнопкой мыши отмечать записи и с помощью кнопок  переходить от одной отмеченной записи к другой. Список с результатами поиска можно выводить на печать или сохранять, или отправить на e-mail. Текущий документ можно заказать.

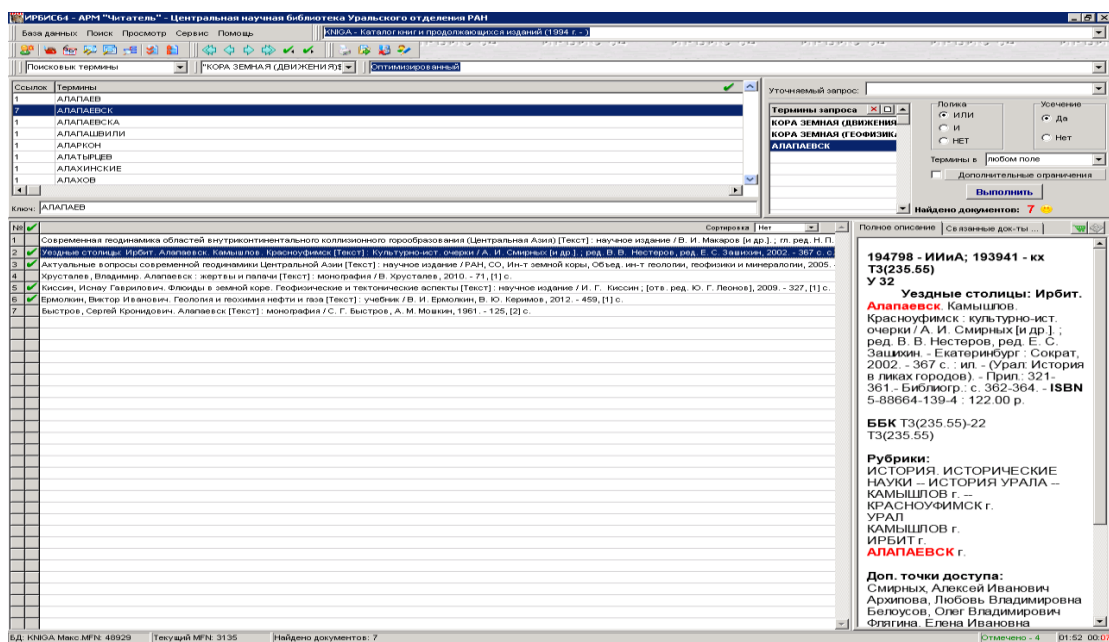



Рис. 13. Работа с результатом поиска

3.31. Для вывода на печать выбрать пункт меню Сервис – Печать или нажать кнопку Печать . Тогда откроется окно «Печать выходных форм» (Рис. 14)

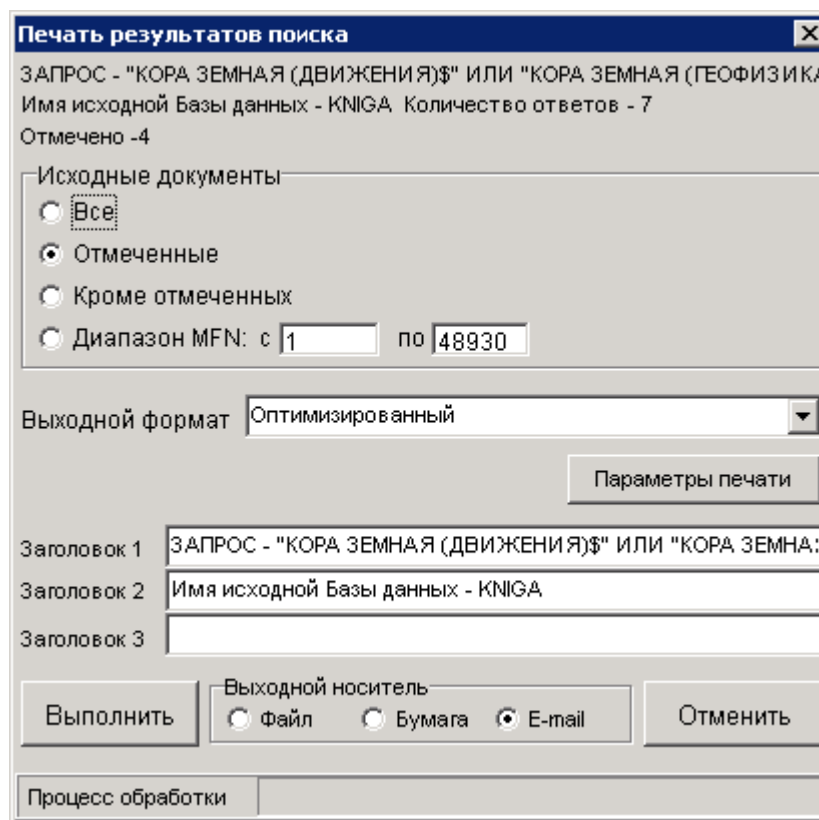


Рис. 14. Печать выходных форм

Данная форма содержит компоненты, предназначенные для выполнения операции печати документов.

- Переключатель **Исходные документы** - с помощью него можно указать, какие документы выводятся на печать (все, отмеченные, кроме отмеченных, диапазон MFN – последнее для специалистов, знакомых с понятием "номер документа в БД"). Для установки переключателя в нужное положение следует щелкнуть мышью по соответствующему индикатору.
- Меню **Выходной формат** - предназначено для установки формата, в соответствии с которым будут печататься документы.
- Переключатель **Выходной носитель** - определяет, будет ли результат печати выводиться непосредственно на печатающее устройство или в файл на диске. Также предлагается возможность отправить данные по электронной почте. Данная возможность доступна при условии присутствия адреса электронной почты в записи зарегистрированного читателя. Для установки переключателя в нужное положение следует щелкнуть мышью по соответствующему индикатору.

- Редактируемые строки **Заголовок 1,2,3** – служат для указания произвольных текстов, которые в качестве заголовков будут предшествовать выводимым документам.
- Кнопка **Выполнить** - предназначена для запуска процесса печати в соответствии с установленными параметрами.

3.32. Кнопка **Параметры печати** – предназначена для установки общих параметров печати. После ее нажатия возникает дополнительная форма (Рис. 15.), - с помощью нее можно установить такие параметры, как размеры бумаги и полей (отступов), ориентацию и шрифт. Кнопка **По умолчанию** позволяет сохранить установленные параметры для их использования в последующих сеансах работы. Кнопка **Применить** служит для применения установленных параметров к текущему процессу печати.

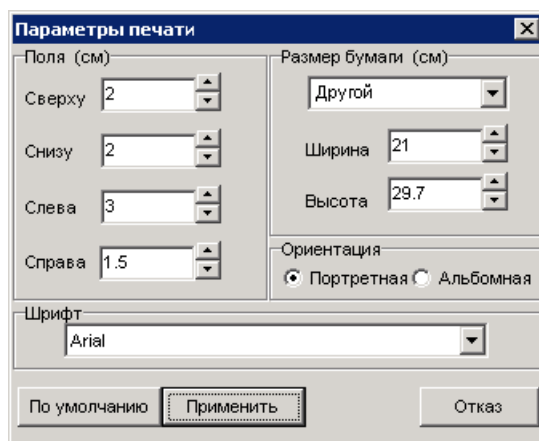


Рис. 15. Установка параметров печати.

***Примечание:** Запись документов в файл и их распечатка на принтере возможна в читальных залах ЦНБ УрО РАН.*

#### 4. Имидж-каталог ЦНБ УрО РАН в Интернет.

##### Руководство пользователя

- 4.1. Имидж-каталог интегрирован в электронный каталог (ЭК) ЦНБ УРО РАН и представлен в Интернет на сайте по адресу: <http://cnb.uran.ru>.
- 4.2. Имидж-каталог отражает ретрофонд библиотеки отечественных и зарубежных книг и включает книги, имеющиеся в фонде ЦНБ УрО РАН до 2010 года издания.
- 4.3. Имидж-каталог представлен БД:
  - **Имидж-каталог отечественных книг (до 2010 г.)**

Электронная копия графических образов каталожных карточек алфавитного каталога отечественных книг, в котором отражен фонд ЦНБ УрО РАН со дня ее основания по 2009 год включительно. Содержит основные и добавочные библиографические записи под заголовком или под заглавием, а также ссылочные и справочные карточки.
  - **Имидж-каталог иностранных книг (до 2010 г.)**

Электронная копия графических образов каталожных карточек алфавитного каталога зарубежных книг, в котором отражен фонд ЦНБ УрО РАН со дня ее основания по 2009 год включительно.
- 4.4. Каталог представляет собой электронную модель традиционных «бумажных» каталогов, построенную на основе оцифрованных (отсканированных) образов каталожных карточек.
- 4.5. Прежде чем начать работу с Имидж-каталогом, необходимо зайти на сайт ЦНБ УрО РАН (по указанному выше адресу) и по ссылке справа "Каталоги и базы данных Центральной научной библиотеки" перейти в ЭК библиотеки (Рис. 1.).

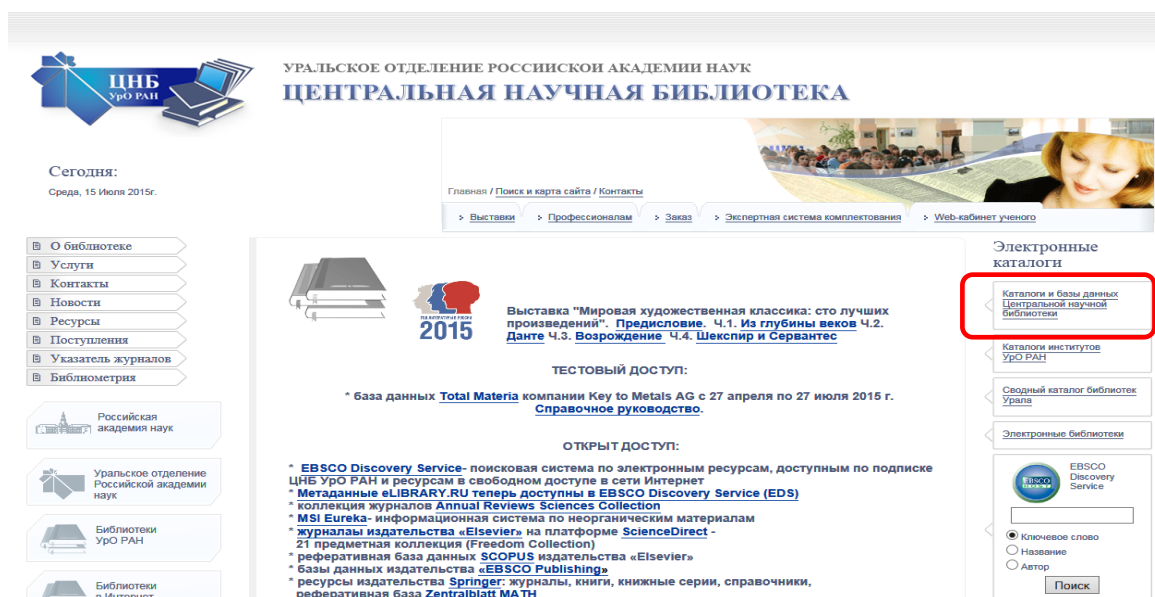


Рис. 1. Сайт ЦНБ УрО РАН

В столбце **Базы данных** найти и выделить БД **Имидж-каталога**. В столбце справа выбрать **Вид поиска** (Рис. 2).

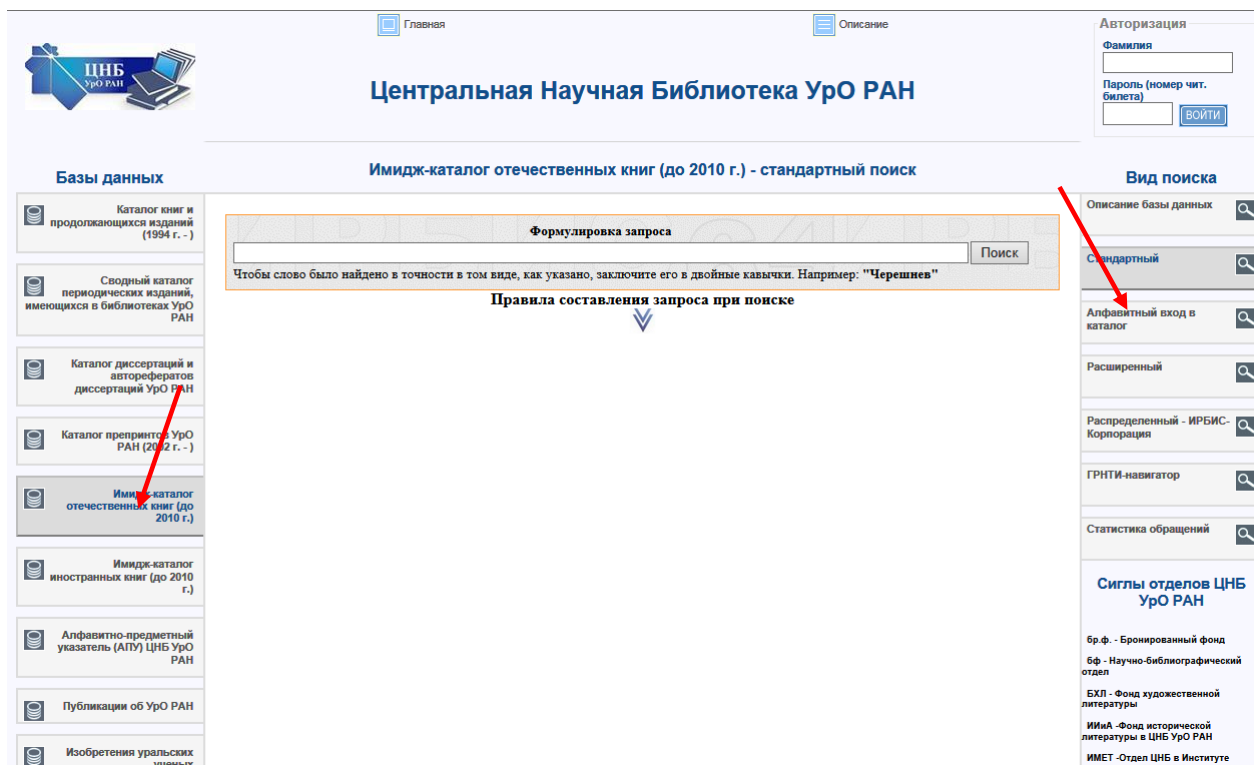


Рис. 2. Имидж-каталог

4.6. В Имидж-каталоге реализована возможность поиска по тексту каталожной карточки (**Стандартный поиск**) с уточнением результатов поиска и по ящикам, и разделителям (**Алфавитный вход в каталог**), так же как в алфавитном карточном каталоге.

- **Стандартный поиск.** Здесь реализована возможность поиска по тексту каталожной карточки, т.е. в режиме стандартного поиска допустима формулировка запроса в произвольной форме. Например, химический анализ. Чтобы слово было найдено в точности в том виде, как указано, заключите его в двойные кавычки. Например: "**Вонсовский**". В результатах поиска поисковые термины подчеркиваются красным цветом.

**Примечание:** поисковые термины можно выбрать из всплывающей ниже строки словаря.

Не следует вводить предлоги и инициалы.

- Имеется возможность найти похожие документы.

- Имеется возможность провести уточняющий поиск среди найденных документов. Для этого вида поиска предусмотрено окно **"в найденном"**.
- Имеется возможность перейти от любого найденного документа к следующему по порядку по кнопке **"Показать следующую по порядку"**, когда необходимо просмотреть продолжение документа на следующей карточке, например, многотомные издания.

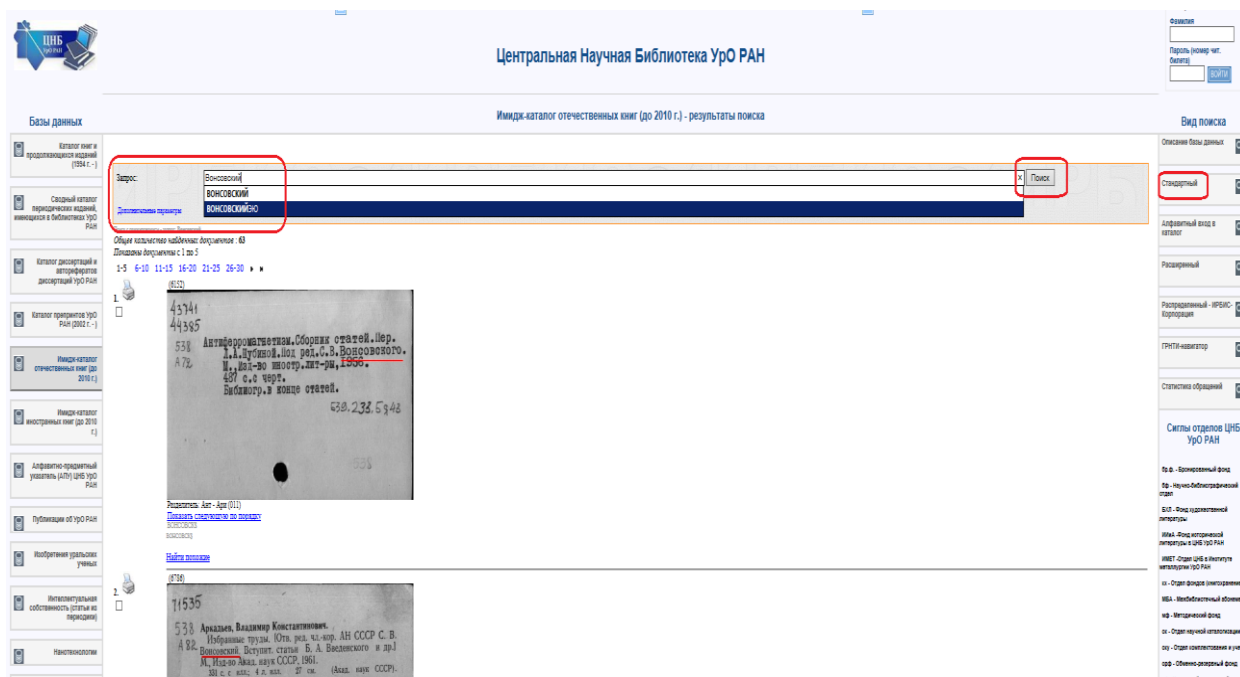


Рис. 3 Стандартный вид поиска

(Следует учесть, что из-за плохого состояния каталожных карточек или низкого качества печати не весь текст распознается или часть текста распознается неверно. Это приводит к тому, что при поиске по тексту (т.е. по словам распознанного текста) какие-то карточки не будут находиться. Поэтому иногда более результативным является поиск по разделителям. Вид поиска - **Алфавитный вход в каталог**.

- **Алфавитный вход в каталог.** В строке **"Вид словаря"** из меню выбрать вид словаря для поиска (По умолчанию установлен словарь **"Каталожный ящик"**). Данный вид поиска позволяет отбирать и просматривать отсканированные карточки в том порядке, в каком они расположены в каталожном ящике (по алфавиту). Переход осуществляется по ссылкам, отражающим названия каталожных ящиков. Для более быстрого перехода к определенному ящику в окне поиска есть строка **"Алфавит"** (Рис. 4), состоящая из ссылок - букв алфавита (русского или английского)



Рис. 4 Алфавитный вход в каталог. Вид словаря Каталожный ящик

- Вид словаря: **"Полнотекстовый индекс"** отражает термины словаря, созданного при формировании базы данных имидж-каталога (Рис. 5).

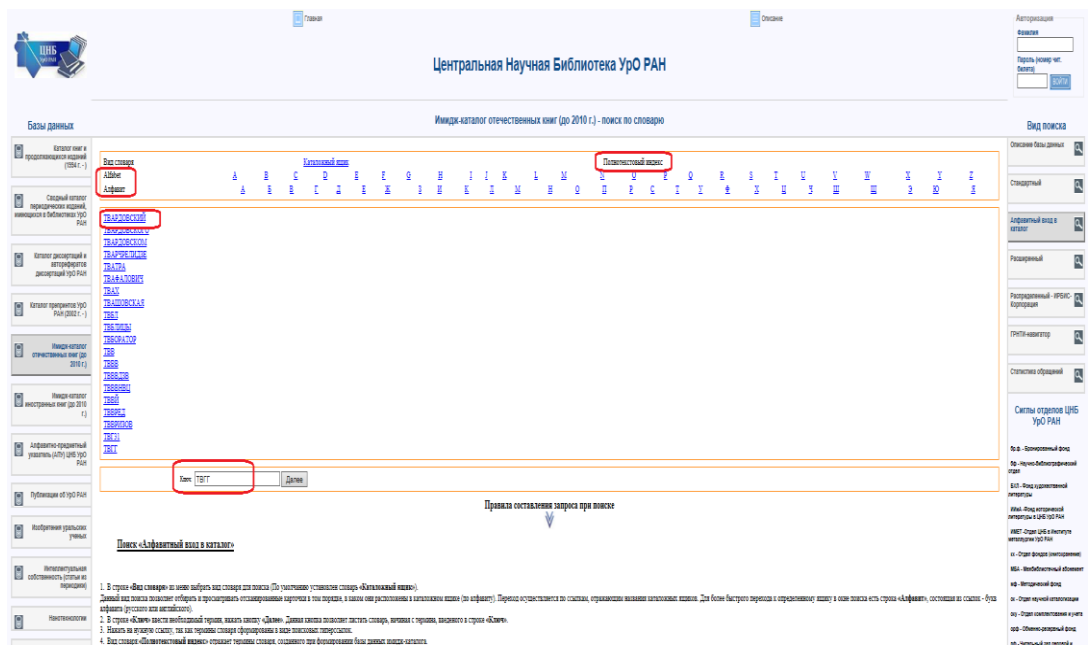


Рис. 5. Алфавитный вход в каталог. Вид словаря Полнотекстовый индекс

- В строке **"Ключ"** ввести необходимый термин, нажать кнопку **"Далее"**. Данная кнопка позволяет листать словарь, начиная с термина, введенного в строке **"Ключ"**.



- Нажать на нужную ссылку, так как термины словаря сформированы в виде поисковых гиперссылок.
- Для более быстрого перехода к определенному термину можно воспользоваться ссылками в строке "Алфавит" (Рис. 5) - буквы алфавита (русского или английского), которые сформированы в виде ссылок.

4.7. Имеется возможность печати карточек на отображенные книги.

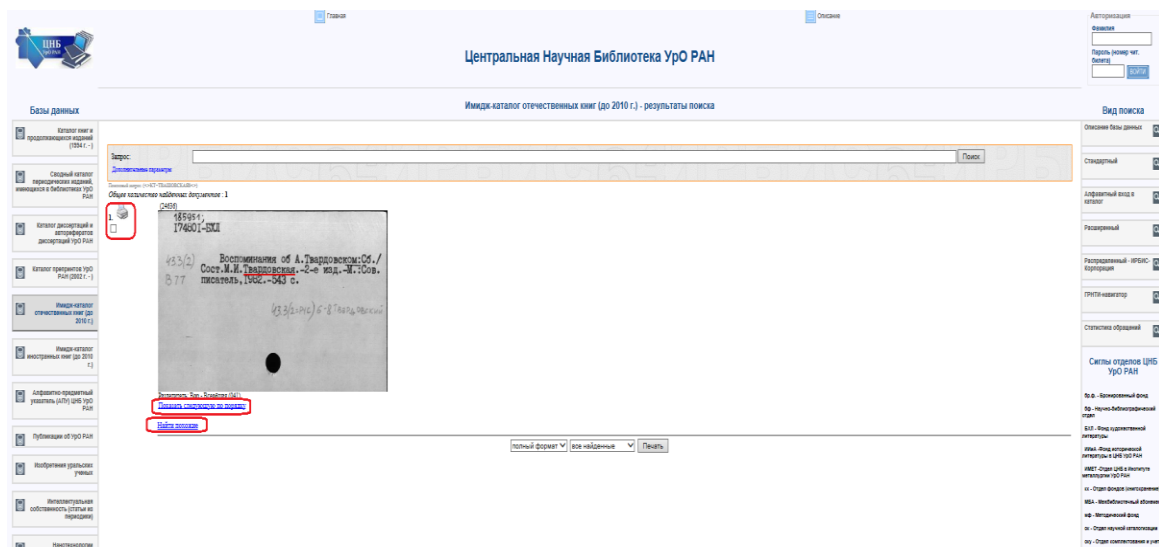


Рис. 6. Вывод на печать

4.7. Для заказа литературы необходимо сохранить образ каталожной карточки в файл. Для этого необходимо отметить документы (Рис. 6) и нажать кнопку **Напечатать**



4.8. В окне

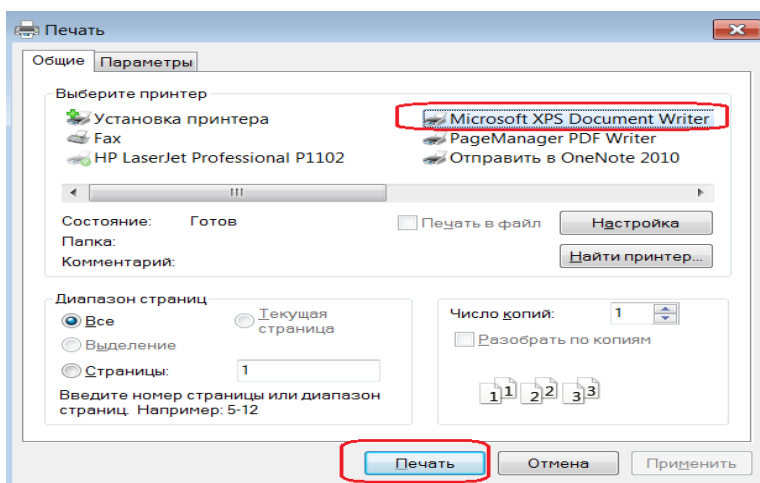


Рис. 6а. Вывод на печать

в области **Выберите принтер** выделить строку **Печать в документ**, например, **Microsoft XPS Document Writer**, нажать кнопку **Печать**. Образ каталожной

карточки сохранится в формате приложения **Microsoft Office** на любом носителе.  
(Рис. 6а).

- 4.9. Для зарегистрированных читателей ЦНБ УрО РАН имеется возможность заказа литературы on-line, для этого необходимо открыть бланк заказа по ссылке: [http://cnb.uran.ru/online\\_zakaz/zakaz\\_knig/](http://cnb.uran.ru/online_zakaz/zakaz_knig/) или по ссылке "Заказать" на первой странице имидж-каталога (Рис. 7).

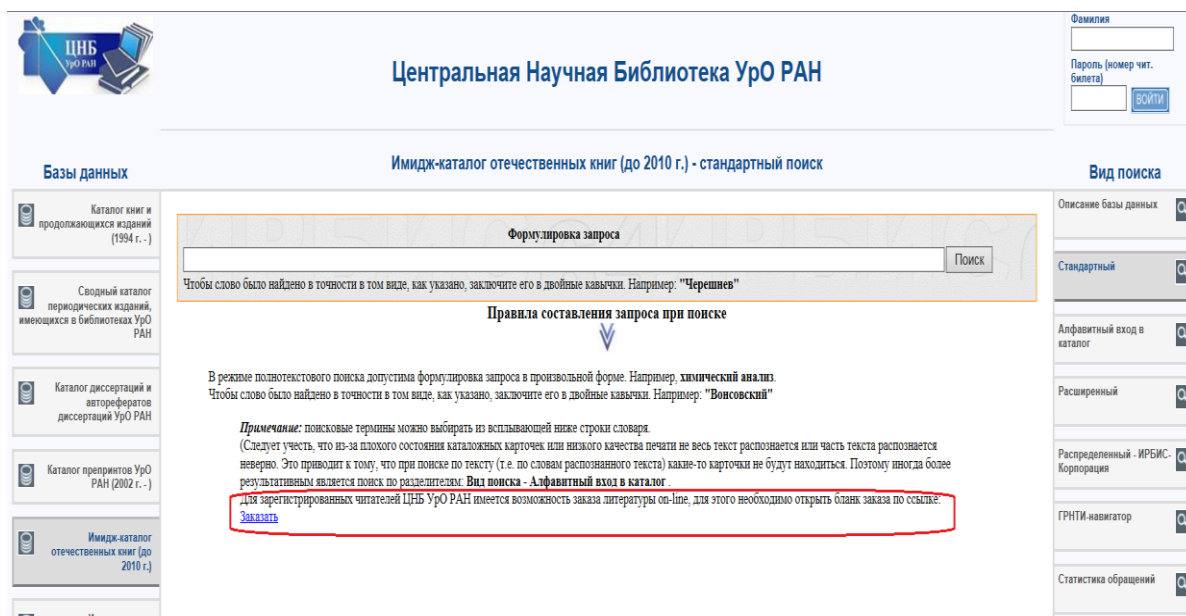


Рис. 7. Заказ on-line. Ссылка

- 4.8. заполнить форму, используя данные из сохраненного файла образа каталожной карточки

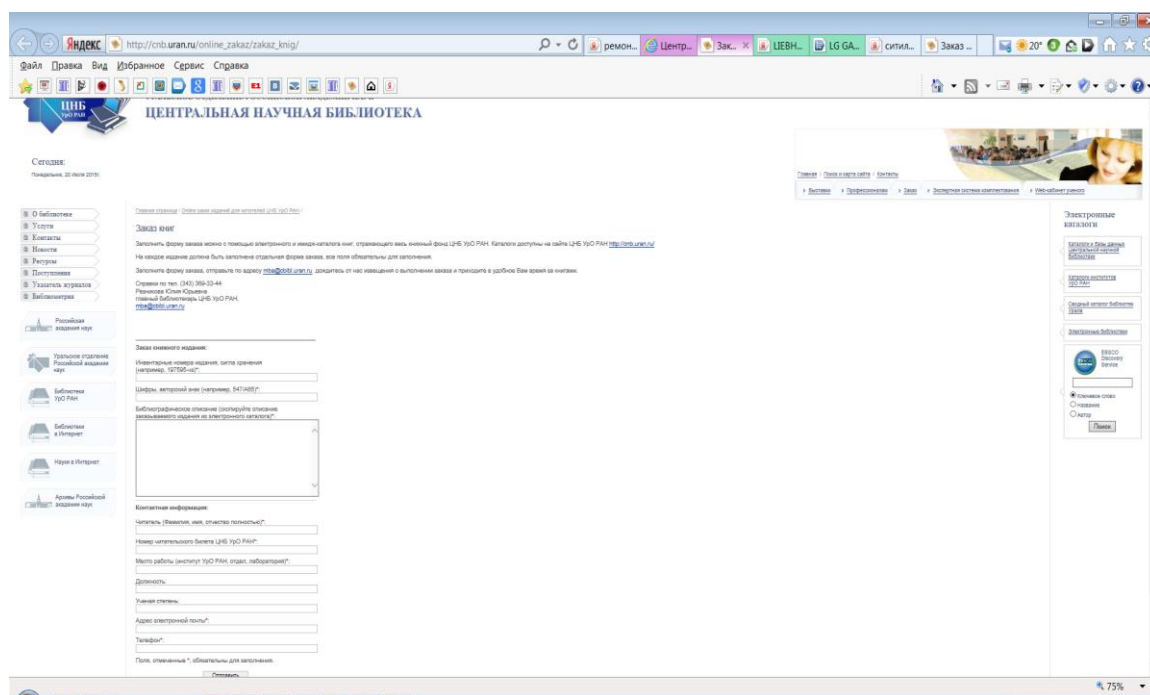


Рис. 8. Заказ on-line. Форма

#### 4.9. по образцу:

- О библиотеке
- Услуги
- Контакты
- Новости
- Ресурсы
- Поступления
- Указатель журналов
- Библиометрия

Российская академия наук

Уральское отделение Российской академии наук

Библиотеки УрО РАН

Библиотеки в Интернет

Науки в Интернет

Архивы Российской академии наук

### Заказ книг

Заполнить форму заказа можно с помощью электронного и имидж-каталога книг, отражающего весь книжный фонд ЦНБ УрО РАН. Каталоги доступны на сайте ЦНБ УрО РАН <http://cnb.uran.ru/>

На каждое издание должна быть заполнена отдельная форма заказа, все поля обязательны для заполнения.

Заполните форму заказа, отправьте по адресу [mba@cbibl.uran.ru](mailto:mba@cbibl.uran.ru) дождитесь от нас извещения о выполнении заказа и приходите в удобное Вам время за книгами.

Справки по тел. (343) 369-33-44  
Резникова Юлия Юрьевна  
главный библиотекарь ЦНБ УрО РАН,  
[mba@cbibl.uran.ru](mailto:mba@cbibl.uran.ru)

---

#### Заказ книжного издания:

Инвентарные номера издания, сигла хранения (например, 197595-чз)\*:

Шифры, авторский знак (например, 547/A65)\*:

Библиографическое описание (скопируйте описание заказываемого издания из электронного каталога)\*:

Контактная информация:

Читатель (Фамилия, имя, отчество полностью)\*:

Номер читательского билета ЦНБ УрО РАН\*:

Место работы (институт УрО РАН, отдел, лаборатория)\*:

Должность:

Ученая степень:

#### Электронные каталоги

- Каталоги и базы данных Центральной научной библиотеки
- Каталоги институтов УрО РАН
- Сводный каталог библиотек Урала
- Электронные библиотеки
- EBSCO Discover Service

Ключевое слово  
Название  
Автор

206780  
205128 - бр. ф.  
Р  
Ч-46  
Черешнев, Валерий Александрович.  
Иммунитет человека и общества [Текст] :  
сборник / В. А. Черешнев ; РАН, УрО. - [2-е изд.,  
доп.] - Екатеринбург : [б. и.], 2004. - 315, [1] с.,  
[18] вкл. л. - ISBN 5-7691-1545-9 : 20.00 р.  
Р27я44(2)

Рис. 9. Заказ on-line. Образец

**КРАТКИЕ УСЛОВНЫЕ ОБОЗНАЧЕНИЯ (сиглы),  
ИСПОЛЬЗУЕМЫЕ В КАТАЛОГАХ ЦНБ УрО РАН**

**БИБЛИОТЕКИ УрО РАН :**

**ЦБ - Центральная научная библиотека**  
**БС - Ботанический сад**  
**ИГ - Институт геофизики**  
**ИГГ - Институт геологии и геохимии**  
**ИГД - Институт горного дела**  
**ИИиА (институт) – Институт истории и археологии**  
**ИМаш - Институт машиноведения**  
**ИММ - Институт математики и механики**  
**ИПЭ - Институт промышленной экологии**  
**ИФМ - Институт физики металлов**  
**ИФП - Институт философии и права**  
**ИЭ - Институт экономики**  
**ИЭРЖ - Институт экологии растений и животных**  
**ИЭФ - Институт электрофизики**

**ФОНДЫ ОТДЕЛОВ ЦНБ УрО РАН :**

**бр. ф. - бронированный фонд**  
**бф - научно-библиографический отдел**  
**БХЛ - фонд художественной литературы**  
**кх - отдел фондов (книгохранение)**  
**мф - методический фонд**  
**ок - отдел научной каталогизации**  
**оку – отдел комплектования и учета**  
**пф - читальный зал деловой и патентной информации**  
**рк - фонд редкой книги**  
**ч/з - главный читальный зал**

**ОТДЕЛЫ ЦНБ УрО РАН в институтах:**

**ИМЕТ - в Институте металлургии УрО РАН**